



Inspectie Justitie en Veiligheid  
*Ministerie van Justitie en Veiligheid*

# Onderzoek Basis- en Allround Politiemedewerker

*Plan van aanpak*

# Inhoudsopgave

<b>1</b>	<b>Inleiding</b>	<b>4</b>
1.1	Aanleiding onderzoek	4
<b>2</b>	<b>Doel- en vraagstelling</b>	<b>6</b>
2.1	Doelstelling	6
2.2	Centrale vraag	6
2.3	Deelvragen	6
<b>3</b>	<b>Operationalisatie</b>	<b>9</b>
3.1	Input	10
3.1.1	Kwalitatieve behoeftestelling	10
3.1.2	Kwantitatieve behoeftestelling	11
3.2	Throughput	11
3.2.1	Het programma	11
3.2.2	Uitvoering programma	12
3.2.3	Kwaliteitsborging	13
3.3	Output	13
3.3.1	Het examen	13
3.3.2	Uitvoering examinering	14
3.4	Outcome	15
3.4.1	Tevredenheid afgestudeerden	15
3.4.2	Tevredenheid leidinggevenden	15
<b>4</b>	<b>Onderzoeksaanpak</b>	<b>17</b>
4.1	Fasering	18
4.1.1	Fase 1: documentenonderzoek	18
4.1.2	Fase 2: interviews locaties en eventueel aanvullend documentenonderzoek	19
4.1.3	Fase 3: interviews algemeen	19
4.1.4	Eindanalyse en Jaarbeeld Politieonderwijs 2019	19
<b>5</b>	<b>Samenhang en afstemming met overige onderzoeken</b>	<b>21</b>
5.1	Follow-up 2018	21
5.2	Vakbekwaamheid 2019	21
5.3	Jaarbeeld politieonderwijs 2019	21
5.4	Onderzoek handhaving 2019	21
5.5	Politieonderwijsverslag 2020	22

<b>6</b>	<b>Communicatie</b>	<b>23</b>
<b>6.1</b>	Aankondiging	23
<b>6.2</b>	Bevindingen locaties	23
<b>6.3</b>	Jaarbeeld Politieonderwijs 2019	23
	<b>Bijlagen</b>	
<b>I</b>	<b>Bijlage Informatiematrix</b>	<b>25</b>
<b>II</b>	<b>Bijlage Afkortingen</b>	<b>27</b>



# 1

## Inleiding

Goed politieonderwijs speelt een essentiële rol bij de ontwikkeling van de professionaliteit, het vakmanschap en de weerbaarheid van politiefunctionarissen. De kwaliteit van het politieonderwijs is daarmee een belangrijke voorwaarde voor de kwaliteit van de politieorganisatie.

De Inspectie Justitie en Veiligheid (hierna: Inspectie) heeft de wettelijke taak om toezicht te houden op de kwaliteit van het politieonderwijs en de examinering.<sup>1</sup> De Inspectie heeft daarbij tot doel om inzicht te geven in de kwaliteit van het politieonderwijs en de examinering daarvan, om risico's te signaleren en om de bij het politieonderwijs betrokken organisaties aan te zetten tot verbetering. Opgeleide politiedewerkeren zijn hiermee beter in staat hun taken in de politiepraktijk op een goede manier uit te voeren. Hiermee draagt de Inspectie bij aan een goede taakuitvoering van de politie.

Dit plan van aanpak beschrijft het onderzoek van de Inspectie naar de opleidingen Basis- en Allround Politiedewerker aan de Politieacademie. De twee opleidingen zijn nauw aan elkaar verwant: aspiranten volgen in beide gevallen het Basis gedeelte, waarna de politiedewerkeren voor het diploma Allround Politiedewerker nog een aantal aanvullende modules volgen. Vanwege deze grote mate van verwevenheid onderzoekt de Inspectie beide opleidingen tegelijkertijd.

Met dit onderzoek verzamelt de Inspectie informatie ten behoeve van het Jaarbeeld Politieonderwijs 2019, en ook het onderzoek naar handhaving en het Politieonderwijsverslag 2020.<sup>2</sup> Zo beperkt zij de toezichtlast voor de Politieacademie en de politie.

### 1.1 Aanleiding onderzoek

In haar meerjarenprogramma kondigde de Inspectie aan haar toezicht de komende jaren te richten op de drie hoofdprocessen van de politie: opsporing, openbare orde en wijkzorg (handhaving) en hulpverlening. Elk jaar gaat de aandacht uit naar één van de hoofdprocessen. In 2018 heeft de Inspectie onderzoek gedaan naar de kwaliteit van het hoofdproces opsporing. In 2019 zal het toezicht zich richten op de kwaliteit van de openbare orde en wijkzorg (hierna: handhaving) en 2020 op de hulpverlening. Tekortkomingen in de kwaliteit van het politieonderwijs kunnen

<sup>1</sup> Artikel 65, eerste lid, aanhef en onder c van de Politiewet 2012.

<sup>2</sup> Zie hoofdstuk 5 Samenhang.



leiden tot tekortkomingen in de kwaliteit van de taakuitvoering. De Inspectie verbindt het toezicht op het politieonderwijs daarom nauw met het toezicht op de taakuitvoering, door parallel aan de onderzoeken naar de handhaving ook de bijbehorende opleiding(en) te onderzoeken.

De Inspectie definieert handhaving als een middel om de leefbaarheid en veiligheid in de wijk te bevorderen.<sup>3</sup> Diverse opleidingen aan de Politieacademie hebben een relatie met het thema leefbaarheid en veiligheid in de wijk. Nagenoeg alle politiedewerkeren die zichtbaar zijn in de wijk, het blauw op straat, hebben echter de opleiding Basis en/of Allround Politiedewerker doorlopen.<sup>4</sup> In 2017 startten 1100 politiedewerkeren met het Basis-gedeelte. 1034 politiedewerkeren zullen doorstromen naar de opleiding Allround Politiedewerker. Hiermee vormen deze twee opleidingen tezamen de grootste en meest zichtbare opleidingen die worden gegeven aan de Politieacademie.

De opleidingen Basis- en Allround Politiedewerker worden verzorgd door de school voor Basis Politieonderwijs (BPO). Het BPO blijkt een aandachtspunt in de risicoanalyses van zowel de Inspectie als de Politieacademie. Om te voorzien in de grote vervangings- en uitbreidingsvraag van de politie, groeit de jaarinstream van aspiranten van 2200 (2018) naar 2600 (2022). Tegelijkertijd geeft de Politieacademie in haar risicoanalyse aan dat zij de komende jaren onvoldoende budget heeft om deze aspiranten op te leiden. De Politieacademie geeft eind 2018 aan dat de uitvoeringsdruk op het BPO groot is en dat dit de capaciteit voor onderwijsvernieuwing beperkt.<sup>5</sup> Tegelijkertijd wordt er vanuit de politie gevraagd om actualisatie en uitbreiding van het curriculum van de opleidingen Basis- en Allround Politiedewerker met onder andere intelligencegerichte werken, weerbaarheid, de training voor de Mobiele Eenheid en de nieuwe Europese richtlijnen voor Slachtofferzorg.<sup>6</sup> Deze grote hoeveelheid aan vragen kan zorgen voor druk op de ontwikkelaars en op het curriculum zelf. De grote druk die de komende jaren op het BPO en de opleidingen Basis- en Allround Politiedewerker rust, vormt een risico voor de kwaliteit van het onderwijs en daarmee een reden voor de Inspectie om zich dit jaar op deze opleidingen te richten.

In 2015 onderzocht de Inspectie de opleiding Basis Politiedewerker.<sup>7</sup> Dit onderzoek richtte zich met name op de organisatie van de opleiding op Politieacademie-breed niveau. De uitvoering van de opleidingen vindt echter plaats op zes locaties van de Politieacademie.<sup>8</sup> De Inspectie heeft de uitvoering van het onderwijs op deze locaties voor het laatst onderzocht in 2012. De omvang en het belang van de opleidingen maken het passend voor de Inspectie om een vinger aan de pols te houden en tenminste één keer in de meerjarige cyclus<sup>9</sup> deze locaties te inspecteren en daarmee zowel de organisatie als de uitvoering te onderzoeken.

Om deze redenen selecteert de Inspectie de opleidingen Basis Politiedewerker en Allround Politiedewerker voor onderzoek en kiest zij ervoor om de uitvoering op de zes locaties in haar onderzoek mee te nemen.

<sup>3</sup> Zie plan van aanpak handhaving 2019 ( te publiceren in het voorjaar van 2019).

<sup>4</sup> Uitzonderingen hierop zijn bijvoorbeeld de politievrijwilligers en surveillanten.

<sup>5</sup> Jaarplan Politieacademie 2019.

<sup>6</sup> Strategisch Ontwikkelplan Politie 2019 – 2022, concept 28 februari 2018.

<sup>7</sup> [Bevindingen en oordeel Basis Politiedewerker](#), Inspectie Justitie en Veiligheid, 2016.

<sup>8</sup> Amsterdam, Apeldoorn, Den Haag, Drachten, Eindhoven en Rotterdam.

<sup>9</sup> De cyclus om per vier jaar te komen tot een Politieonderwijsverslag, zie het [toezichtkader politieonderwijs](#).



# 2

## Doel- en vraagstelling

De Inspectie wil met haar toezicht op het politieonderwijs bijdragen aan professionaliteit en daarmee de kwaliteit van de taakuitvoering van de politie. De Inspectie formuleert voor het onderzoek naar de opleiding Basis- en Allround Politiedewerker de volgende doelstelling, centrale vraag en deelvragen:

### 2.1 Doelstelling

De Inspectie wil onderzoeken in hoeverre de opleidingen Basis- en Allround Politiedewerker op de zes locaties van de Politieacademie aansluiten op de praktijk en van voldoende kwaliteit zijn. Dat wil zeggen: de opleidingen Basis- en Allround Politiedewerker moeten de politiedewerkers voorbereiden op het uitoefenen van hun functie.

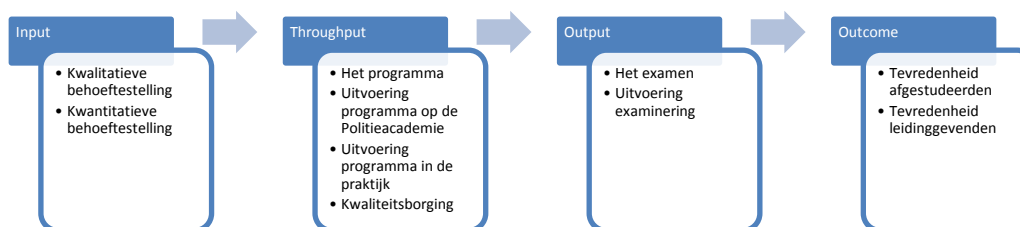
### 2.2 Centrale vraag

In hoeverre worden politiedewerkers door het volgen van de opleidingen Basis Politiedewerker en Allround Politiedewerker op de zes locaties van de Politieacademie voorbereid op het uitoefenen van hun functie?

### 2.3 Deelvragen

Om deze vraag te beantwoorden, kijkt de Inspectie naar het proces dat de politiedewerker als startend student of cursist doorloopt, met als doel hun functie in de praktijk te kunnen uitoefenen. Binnen dit proces onderscheidt zij de input, throughput, output en outcome:

*Input* betreft de informatie die de Politieacademie krijgt om haar opleiding op te baseren: de behoefte van de politie. *Throughput* richt zich op het onderwijsprogramma en de uitvoering daarvan, inclusief de aanwezigheid van een kwaliteitszorgsysteem hierbij. Bij *output* richt de Inspectie zich op het examen en de examinering. Daar wordt immers zichtbaar of de studenten voldoende zijn opgeleid om te voldoen aan de van tevoren geformuleerde behoefte van de politie. *Outcome*, ten slotte, betreft de mate waarin de afgestudeerde politiedewerkers in staat zijn om goed te functioneren in de beroepspraktijk. De Inspectie kijkt hiervoor naar de mate van tevredenheid van afgestudeerden en hun leidinggevenden over deze aansluiting. Figuur één geeft dit proces schematisch weer:



**Figuur 1 Van input naar outcome**

De Inspectie richt zich in dit onderzoek op een aantal factoren binnen deze vier stappen die bepalend zijn voor de kwaliteit van het onderwijsproces. Hieruit volgen de volgende onderzoeksvragen:

### **Behoeftestelling (input)**

1. In hoeverre zijn de opleidingen gebaseerd op de door de politie aangegeven kwalitatieve behoefte?
2. In hoeverre zijn de opleidingen gebaseerd op de door de politie aangegeven kwantitatieve behoefte?

### **Het programma, de uitvoering en kwaliteitsborging (throughput)**

3. In hoeverre bereidt het onderwijsprogramma studenten voor op functioneren als (beginnend) beroepsbeoefenaar?
4. In welke mate wordt het onderwijsprogramma uitgevoerd en worden studenten ondersteund en begeleid?
5. In welke mate worden studenten tijdens hun praktijkperiode in de eenheid ondersteund en begeleid en krijgen zij voldoende gelegenheid om te leren?
6. In welke mate is er bij de opleidingen een functionerend kwaliteitszorgsysteem aanwezig?

### **Het examen en de examinering (output)**

7. In hoeverre meet het examen of de studenten kunnen functioneren als (beginnend) beroepsbeoefenaar?
8. In hoeverre worden examens op een zorgvuldige, objectieve en valide manier afgenomen en beoordeeld?

### **Tevredenheid afgestudeerden en leidinggevenden (outcome)**

9. In hoeverre vinden afgestudeerden dat de opleidingen hen die competenties heeft aangeleerd die zij nodig hebben om hun functie te kunnen uitoefenen?



10. In hoeverre vinden leidinggevenden in het korps dat de opleidingen de afgestudeerden die competenties heeft aangeleerd die zij nodig hebben om hun functie te kunnen uitoefenen?





# 3

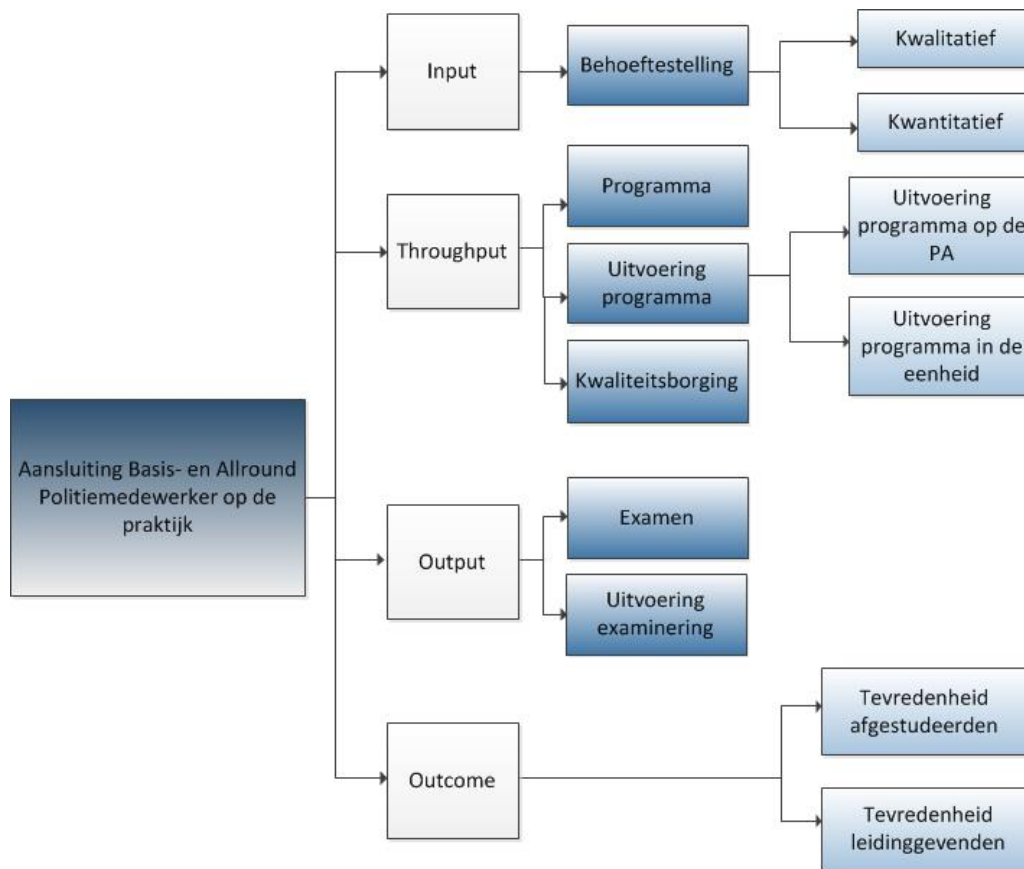
## Operationalisatie

De Inspectie kiest ervoor om de Politieacademie zich te laten verantwoorden over de mate waarin zij voldoet aan de bij de onderzoeksvragen behorende criteria. Zij schrijft hierbij niet voor hoe de Politieacademie ervoor moet zorgen dat zij aan de criteria voldoet en sluit zoveel mogelijk aan bij het eigen kwaliteitszorgsysteem van de Politieacademie. Deze werkwijze vermindert de toezichtlast voor de Politieacademie en draagt bij aan het lerend vermogen. De Politieacademie krijgt door deze werkwijze eigen inzichten in de kwaliteit van haar opleidingen, de mate waarop deze aansluiten op de politiepraktijk en de eventuele verbetermogelijkheden.<sup>10</sup>

In dit hoofdstuk werkt de Inspectie de onderzoeksvragen zo veel mogelijk uit door de begrippen te definiëren en aan te geven wat zij minimaal verwacht van de beantwoording van de Politieacademie. Zij geeft dit schematisch weer in figuur twee.

---

<sup>10</sup> Zie verder hoofdstuk vier: onderzoeksaanpak



Figuur 2 Operationalisatie

### 3.1 Input

Het politieonderwijs moet zijn gebaseerd op een vraag van de politie: zowel **kwalitatief** (type, inhoud en niveau) als **kwantitatief** (aantal studenten). De politie maakt dit aan de Politieacademie kenbaar door middel van een **behoeftestelling**. Volgens artikel 54a van het Besluit beheer politie verstrekt de korpschef van de politie jaarlijks uiterlijk op 1 maart aan de directeur van de Politieacademie de behoeftestelling aan politieonderwijs, onderzoek en kennis van de politie voor het begrotingsjaar en de vier daaropvolgende jaren.

#### 3.1.1 Kwalitatieve behoeftestelling

##### 1. In hoeverre zijn de opleidingen gebaseerd op de door de politie aangegeven kwalitatieve behoefte?

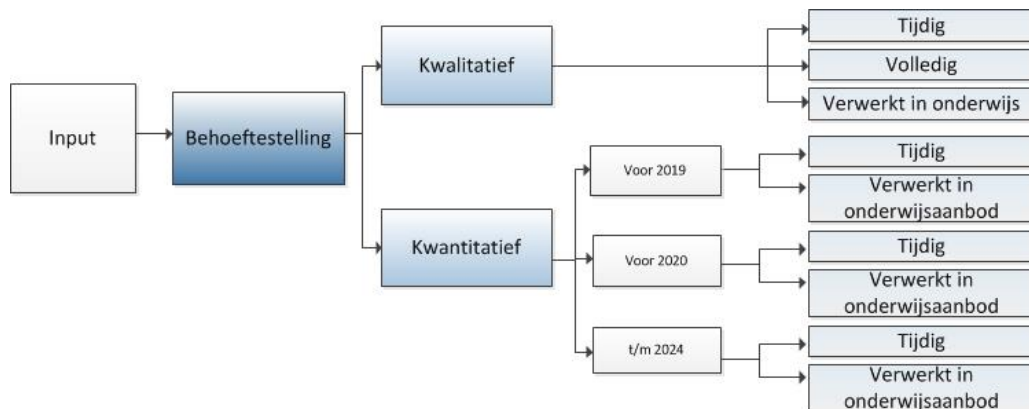
De politie dient aan te geven waartoe de politiedewerkeren moeten worden opgeleid, wat zij moeten kennen en kunnen, door middel van een kwalitatieve behoeftestelling. De Politieacademie toont aan de kwalitatieve behoeftestelling van de politie te hebben ontvangen. Voorwaarde om deze behoeftestelling goed te kunnen verwerken is dat de politie deze *tijdig* (voor 1 maart van ieder jaar) en *volledig* (het is voor de Politieacademie duidelijk wat de vereisten voor de beginnend beroepsbeoefenaar zijn) aan de Politieacademie heeft verstrekt. De Politieacademie toont aan dat zij deze behoeftestelling heeft *gebruikt* als basis voor haar onderwijs.



### 3.1.2 Kwantitatieve behoeftestelling

#### 2. In hoeverre zijn de opleidingen gebaseerd op de door de politie aangegeven kwantitatieve behoefte?

De politie dient aan te geven hoeveel politiemedewerkers jaarlijks en meerjaarlijks moeten worden opgeleid door middel van een kwantitatieve behoeftestelling. De Inspectie kijkt hierbij naar de behoeftestellingen voor het jaar 2019, 2020 en de meerjarige behoeftestelling voor de komende vier jaren. De Politieacademie toont aan de kwantitatieve behoeftestelling van de politie te hebben ontvangen. Voorwaarde om deze behoeftestelling goed te kunnen verwerken is dat de politie deze *tijdig* (voor 1 maart van ieder jaar) aan de Politieacademie heeft verstrekt. De Politieacademie toont aan dat zij deze behoeftestelling heeft *gebruikt* als basis voor haar onderwijsaanbod.



Figuur 3 Operationalisatie input

## 3.2 Throughput

### 3.2.1 Het programma

De inhoud van het **onderwijsprogramma** dient aan te sluiten bij wat er nodig is voor het functioneren in de politiepraktijk. In het programma maakt de Politieacademie de vertaalslag van de eisen die de praktijk stelt naar inhoud: leerdoelen en leeractiviteiten.



### 3. In hoeverre bereidt het onderwijsprogramma studenten voor op functioneren als (beginnend) beroepsbeoefenaar?

De Politieacademie maakt een onderwijsprogramma dat het de student mogelijk maakt om de, voor de toekomstige functie, noodzakelijke kennis, houding en vaardigheden te verwerven. Hiervoor is het nodig dat de *inhoud* van het onderwijsprogramma (wat wordt er geleerd?) is gebaseerd op de vraag van de praktijk. Vervolgens dient het programma zo te worden uitgevoerd dat studenten de mogelijkheid krijgen om zich de kennis, houding en vaardigheden eigen te maken. Hiervoor moet de Politieacademie erop sturen dat het onderwijsprogramma bestaat uit de geschikte *leeractiviteiten* (hoe wordt er geleerd?). Dit houdt in dat de manier van leren past bij de lesstof.

Het niveau van de opleiding Basis Politiedewerker is vergelijkbaar met mbo niveau 3. Het niveau van de opleiding Allround politiedewerker is vergelijkbaar met mbo niveau 4. De Politieacademie moet erop sturen dat het *niveau* van de opleidingen aansluit op deze niveaus in het reguliere onderwijs.

#### 3.2.2 Uitvoering programma

Een goede uitvoering van het onderwijsprogramma zorgt ervoor dat de politiedewerker zich de vereiste kennis en kunde eigen maakt. Voor de opleidingen Basis- en Allround Politiedewerker geldt dat dit programma deels wordt uitgevoerd op de **Politieacademie** (in de schoolomgeving) en deels in **de praktijk** (tijdens een stageperiode in de eenheid). De Politieacademie is verantwoordelijk voor een goede uitvoering van het programma zowel op de Politieacademie zelf als in de praktijk.

### 4. In welke mate wordt het onderwijsprogramma uitgevoerd en worden studenten ondersteund en begeleid?

De Politieacademie toont aan dat zij streeft naar de voorwaarden voor een goede uitvoering van het onderwijsprogramma op de Politieacademie (ze formuleert kwaliteitseisen en zorgt dat hieraan wordt voldaan). Hieronder vallen ten minste:

- De *deskundigheid* van de uitvoerders: de docenten en gastdocenten: de mate waarin zij voldoen aan de vereisten die de Politieacademie stelt aan opleidingsniveau en pedagogisch-didactische competenties.
- De wijze waarop de docenten het programma *uitvoeren* (werkprocedures).
- De wijze waarop de docenten de politiedewerkers *begeleiden* tijdens hun opleiding (studievoortgang), zowel op de Politieacademie als tijdens de praktijkperiode in de eenheid.

### 5. In welke mate worden studenten tijdens hun praktijkperiode in de eenheid ondersteund en begeleid en krijgen zij voldoende gelegenheid om te leren?

De Politieacademie toont aan dat zij streeft naar de voorwaarden voor een goede uitvoering van het onderwijsprogramma tijdens de praktijkperiode in de eenheid (ze formuleert kwaliteitseisen en zorgt dat hieraan wordt voldaan). Hieronder vallen ten minste:

- De *deskundigheid* van de uitvoerders: de trajectbegeleiders en praktijkbegeleiders.
- De wijze waarop het programma in de praktijk wordt *uitgevoerd*.

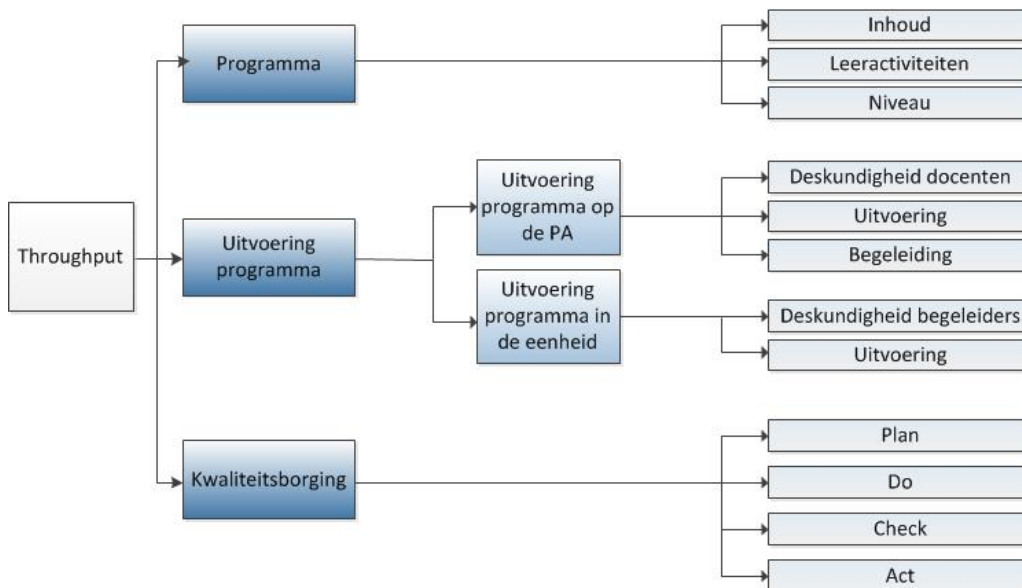


### 3.2.3 Kwaliteitsborging

Een voorwaarde voor een goede uitvoering van het onderwijsproces is de **kwaliteitsborging**: de Politieacademie moet de kwaliteit van haar onderwijs kunnen garanderen en hierover verantwoording kunnen afleggen. De Politieacademie dient hiervoor over een werkend **kwaliteitszorgsysteem** te beschikken: een geheel aan geplande, samenhangende activiteiten waarmee de kwaliteit van het politieonderwijs structureel gemeten en waar nodig verbeterd wordt.

#### 6. In welke mate is er bij de opleiding een functionerend kwaliteitszorgsysteem aanwezig?

De Politieacademie toont aan haar opvattingen en ambitie over de kwaliteit van de opleiding te hebben geformuleerd en vastgesteld in een strategisch document (*plan*). Deze opvattingen en ambities heeft zij vervolgens aantoonbaar doorvertaald naar concrete doelen en activiteiten (*do*). De Politieacademie meet in hoeverre de doelen worden bereikt (*check*) en neemt eventueel aantoonbare verbetermaatregelen om de beoogde doelen te bereiken (*act*).<sup>11</sup> Klachten signaleren mogelijke knelpunten of tekortkomingen in de kwaliteit en zij dienen dus ook gepositioneerd te zijn in het kwaliteitszorgsysteem.



Figuur 4 Operationalisatie throughput

## 3.3 Output

### 3.3.1 Het examen

Het **examen** meet of de politiemedewerker voldoende kennis en kunde heeft opgedaan. Wanneer het examen met goed gevolg is afgelegd, krijgt de

<sup>11</sup> Plan, do, check, act: een cyclus van vier activiteiten uit de PDCA-cyclus. Zie ook [Politieonderwijsverslag 2016](#).



politie medewerker toegang tot een bepaalde bevoegdheden, een functie bij de politie en eventueel een vervolgopleiding.

### 7. In hoeverre meet het examen of de aspiranten kunnen functioneren als (beginnend) beroepsbeoefenaar?

Aan het einde van de opleiding stelt de Politieacademie door middel van het examen vast dat de student over de, voor de toekomstige functie, noodzakelijke kennis, houding en vaardigheden beschikt. Hiervoor is het nodig dat de *inhoud* van het examen (wat wordt er getoetst?) is gebaseerd op de vraag van de praktijk. Vervolgens dient het examen zelf ook geschikt zijn om de juiste zaken te meten (hoe wordt er getoetst?). Het examen moet ten eerste *volledig* zijn: alles wat getoetst moet worden, komt aan bod. Hiernaast moet de *toetsvorm* passen bij dat wat getoetst wordt. Reddend zwemmen kan het beste in de praktijk worden getoetst, terwijl kennis van criminologie beter in een andere vorm kan worden getoetst.

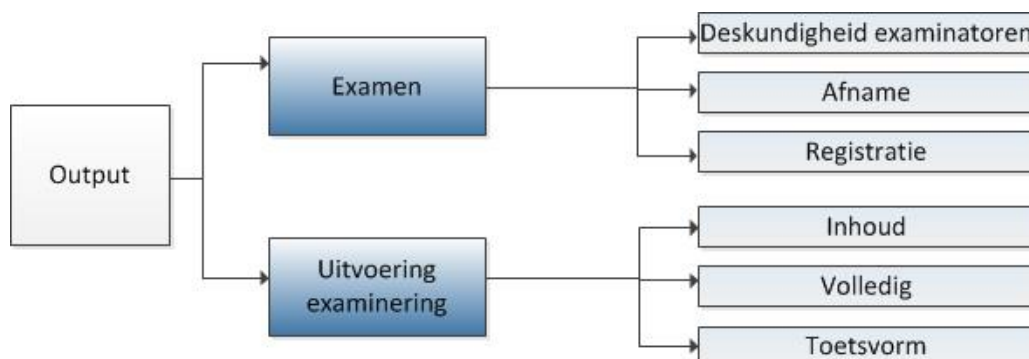
### 3.3.2 Uitvoering examinering

#### 8. In hoeverre worden examens op een zorgvuldige, objectieve en valide manier afgenomen en beoordeeld?

De uitvoering van het examen is een cruciaal moment in de opleiding en de Politieacademie dient ervoor te zorgen dat de examinering **zorgvuldig** (alle van tevoren bepaalde vereisten worden getoetst), **objectief** (alle studenten worden op dezelfde manier beoordeeld) en **valide** (de vereisten worden op de juiste manier gemeten) verloopt. Zonder een juiste **registratie** van het examenresultaat kan een deugdelijke afgifte van een diploma niet plaatsvinden.

De Politieacademie toont aan dat zij streeft naar de voorwaarden voor een zorgvuldige, objectieve en valide examinering (ze formuleert kwaliteitseisen en zorgt dat hieraan wordt voldaan). Hieronder vallen ten minste:

- De *deskundigheid* van de examinatoren.
- De wijze waarop de examinatoren het examen *afnemen* (werkprocedures).
- De wijze waarop examenresultaten worden *geregistreerd*.



Figuur 5 Operationalisatie throughput



## 3.4 Outcome

Voor een goede aansluiting op de praktijk dient de Politieacademie zicht te hebben op de **opbrengst** van de opleiding. De afgestudeerde politiemedewerkers zelf en hun leidinggevendenden kunnen het beste aangeven of de opleiding de juiste kennis en kunde meegeeft om de gewenste functie te kunnen uitoefenen.

### 3.4.1 Tevredenheid afgestudeerden

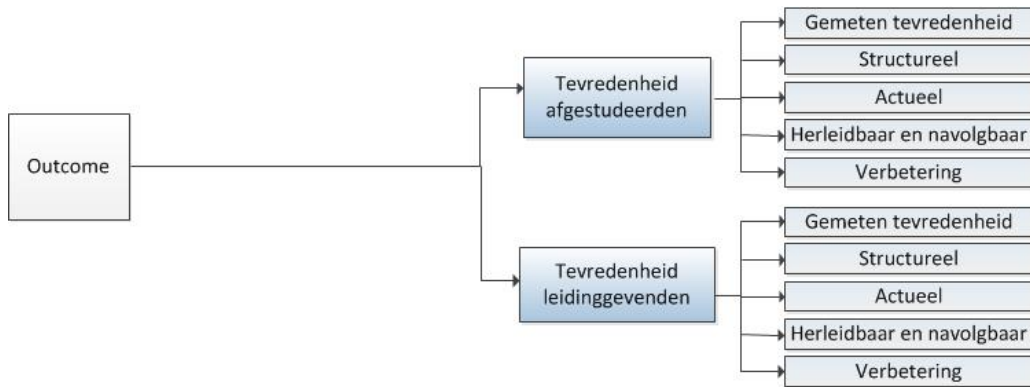
#### 9. In hoeverre vinden afgestudeerden dat de opleiding hen die competenties heeft aangeleerd die zij nodig hebben om hun functie te kunnen uitoefenen?

De Politieacademie toont aan dat zij een beeld heeft van de *tevredenheid van afgestudeerden* (minimaal een half jaar geleden de opleiding afgerond) over de bruikbaarheid van de opleiding voor het uitoefenen van hun functie. Zij stuurt erop dat er *structureel* onderzoek (meermalig en gepland) wordt gedaan naar de tevredenheid van afgestudeerden over de opleiding. Dit onderzoek is *actueel* (maximaal twee jaar oud) en de uitkomsten/conclusies zijn *herleidbaar en navolgbaar* (het is voor de Inspectie duidelijk hoe de Politieacademie tot de uitkomsten/conclusies is gekomen). De Politieacademie toont aan dat de uitkomsten van het onderzoek worden gebruikt om de opleiding waar nodig te *verbeteren*.

### 3.4.2 Tevredenheid leidinggevendenden

#### 10. In hoeverre vinden leidinggevendenden in het korps dat de opleiding de afgestudeerden die competenties heeft aangeleerd die zij nodig hebben om hun functie te kunnen uitoefenen?

De Politieacademie toont aan dat zij een beeld heeft van de *tevredenheid van leidinggevendenden* over de bruikbaarheid van de opleiding voor het uitoefenen van de functie van de afgestudeerde politiemedewerker (minimaal een half jaar geleden de opleiding afgerond). Zij stuurt erop dat er *structureel* onderzoek (meermalig en gepland) wordt gedaan naar de tevredenheid van leidinggevendenden over de opleiding. Dit onderzoek is *actueel* (maximaal twee jaar oud) en de uitkomsten/conclusies zijn *herleidbaar en navolgbaar* (het is voor de Inspectie duidelijk hoe de Politieacademie tot de uitkomsten/conclusies is gekomen). De Politieacademie toont aan dat de uitkomsten van het onderzoek worden gebruikt om de opleiding waar nodig te *verbeteren*.



Figuur 6 Operationlisatie outcome





# 4

## Onderzoeksaanpak

Het toezichtkader politieonderwijs van de Inspectie bevat een toezichtmodel dat de doelstelling, uitgangspunten en inrichting van het toezicht op het politieonderwijs beschrijft. De Inspectie benoemt hierin drie uitgangspunten voor haar toezicht:

1. *Onderwijstoezicht in een politiecontext*; de Inspectie benadert zo veel mogelijk het toezicht op het reguliere onderwijs zoals uitgevoerd door de Inspectie van het Onderwijs, met daarbij aandacht voor de specifieke context van het politieonderwijs.
2. *Activerend toezicht*; de Politieacademie is verantwoordelijk voor de kwaliteit van het onderwijs en de examinering. De Inspectie houdt vanuit haar rol toezicht op deze taakuitoefening, door uit te gaan van het beleid en de verantwoordingsgegevens van de Politieacademie zelf en door het bestuurlijk vermogen en de kwaliteitszorgprocessen van de Politieacademie als uitgangspunt te nemen.
3. *Proportioneel toezicht*; wanneer de Politieacademie de bedrijfsvoering op orde heeft en volledige, actuele en betrouwbare informatie beschikbaar stelt, beperkt de Inspectie zich tot een aantal standaard onderzoeken. Op basis van gerechtvaardigd vertrouwen, blijft de toezichtlast beperkt.

Hieruit volgt dat de Inspectie haar toezicht op het politieonderwijs richt op het beleid en de verantwoordingsgegevens van de Politieacademie.

De Inspectie vraagt daarom aan de Politieacademie om aan te tonen dat zij voldoet aan de kwaliteitscriteria (*activerend*). De Inspectie wil met deze aanpak ook bijdragen aan het lerend vermogen van de Politieacademie. De Politieacademie krijgt door deze werkwijze eigen inzichten in de kwaliteit van haar opleidingen, de mate waarop deze aansluiten op de politiepraktijk en de eventuele verbetermogelijkheden.

Vervolgens richt de Inspectie dit onderzoek *proportioneel* in: hoe beter de Politieacademie in staat is om volledige, actuele en betrouwbare informatie vanuit het eigen kwaliteitszorgsysteem aan te leveren, hoe meer de Inspectie de toezichtlast zal beperken.

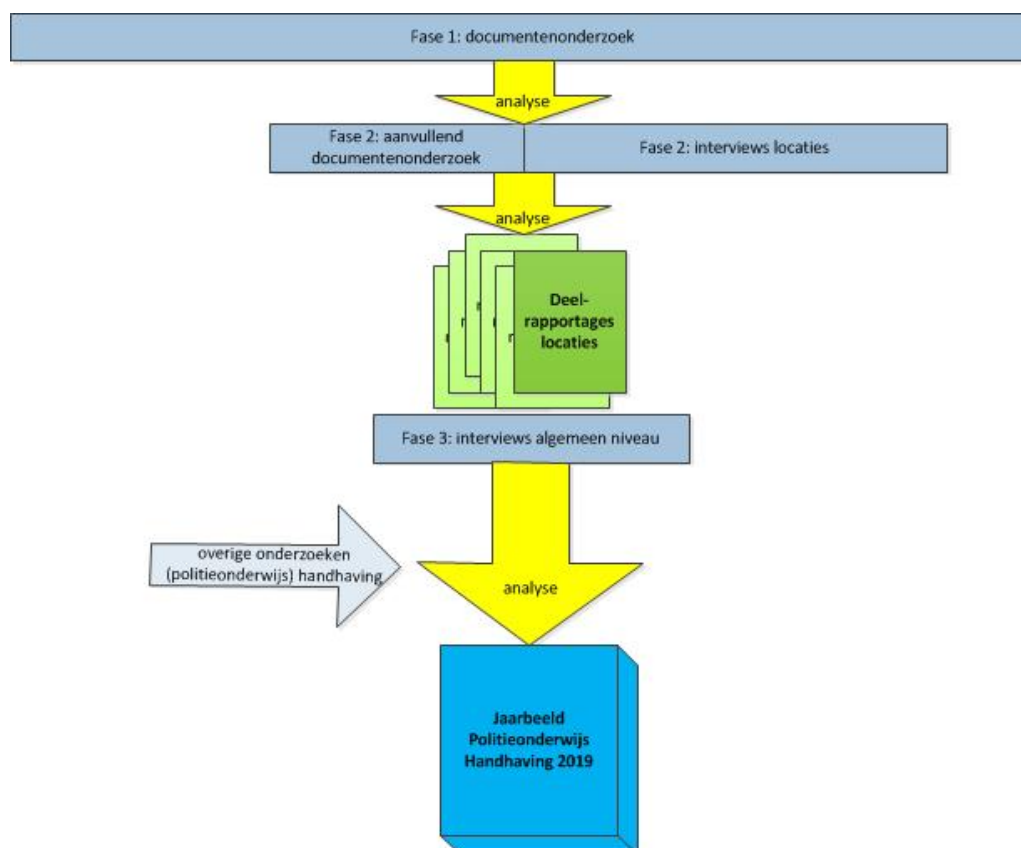
Door geruime tijd voor de publicatie van het Jaarbeeld Politieonderwijs 2019 de eerste bevindingen terug te geven in deelrapportages, wordt de Politieacademie in



staat gesteld om alvast verbetering in gang te zetten (*activerend*). Zo kunnen de verbeteringen worden vermeld in het Jaarbeeld Politieonderwijs 2019.

## 4.1 Fasering

De Inspectie vraagt aan de Politieacademie om aan te tonen dat zij voldoet aan de criteria die horen bij de onderzoeksvragen (zie hoofdstuk drie: operationalisatie). Zij schrijft hierbij niet voor hoe de Politieacademie ervoor moet zorgen dat zij aan de criteria voldoet. De inspectie kiest er daarom voor om gaandeweg het onderzoek momenten in te bouwen waarop zij haar onderzoek verder richt. Met andere woorden: het onderzoek verloopt gefaseerd. De Inspectie start met een brede uitvraag en zal, afhankelijk van de aangeleverde informatie, het onderzoek verder gefaseerd inrichten. De Inspectie onderscheidt drie fases, zoals geïllustreerd in figuur zeven.



Figuur 7 Fasering

### 4.1.1 Fase 1: documentenonderzoek

De Inspectie vraagt de Politieacademie om zichzelf te verantwoorden aan de hand van de onderzoeksvragen en de operationalisatie. De Politieacademie kan als onderbouwing grotendeels gebruik maken van de documenten uit haar eigen kwaliteitszorgsysteem. De Inspectie zal aangeven welke documenten zij in ieder geval nodig heeft om haar onderzoeksvragen voor deze eerste fase te beantwoorden in een apart document: 'Uitvraag documentenonderzoek'.



Hiernaast haalt de Inspectie zelf de informatie op die beschikbaar is in de monitor politieopleidingen. De monitor politieopleidingen is één van de bronnen voor de jaarlijkse risicoanalyse van de Inspectie. De informatie in de monitor geeft een beeld van de stand van zaken van zowel de voorwaarden voor kwaliteit als de resultaten van de politieopleidingen. De informatie in de monitor politieopleidingen wordt jaarlijks per (geselecteerde) opleiding aangeleverd door de Politieacademie. Zij levert deze aan in een door haarzelf gecreëerd 'virtueel kantoor'.

Door zoveel mogelijk te werken vanuit het kwaliteitszorgsysteem en de monitor, gebruikt de Inspectie de informatie die al beschikbaar is bij de Politieacademie en beperkt zij daarmee de toezichtlast.

De Inspectie analyseert de door de Politieacademie aangeleverde informatie. Aan de hand van de analyse besluit de Inspectie over de inrichting van fase twee en drie.

#### 4.1.2 Fase 2: interviews locaties en eventueel aanvullend documentenonderzoek

In fase twee zal de Inspectie meer specifieke informatie opvragen over die deelvragen die nog niet volledig beantwoord kunnen worden met de informatie die is aangeleverd in fase één. Dit kan inhouden dat de Inspectie nog een tweede aanvullende documentenvraag aan de Politieacademie doet.

Om na te gaan of de uitvoering op locatie-niveau ook verloopt zoals beschreven staat in de documenten die zijn aangeleverd in fase één, voert de Inspectie interviews en een eventuele steekproef in de administratie<sup>12</sup> uit op de zes locaties van de Politieacademie. Hoe zij deze fase precies inricht, bepaalt de Inspectie aan de hand van de informatie die zij krijgt in fase één. Bijlage I geeft een overzicht van welke actoren relevante informatie kunnen geven per onderzoeksvraag.

De Inspectie analyseert de nieuwe informatie die zij verzamelt in fase twee. Op basis van deze analyse maakt zij deelrapportages met de bevindingen per locatie en richt zij fase drie van het deelonderzoek in.

#### 4.1.3 Fase 3: interviews algemeen

In fase drie maakt de Inspectie haar beeld compleet met interviews op locatie-overstijgend niveau. Deze fase geeft een beeld van hoe er op locatie-overstijgend niveau wordt gestuurd op de opleiding. Te denken valt aan de examencommissie, de afdeling onderwijsregie en de sectorhoofden, maar ook de politie. Op basis van de analyse na de fases één en twee zal de Inspectie bepalen welke relevante actoren de nog ontbrekende informatie kunnen geven. Bijlage I geeft een overzicht van welke actoren relevante informatie kunnen geven per onderzoeksvraag.

#### 4.1.4 Eindanalyse en Jaarbeeld Politieonderwijs 2019

De eindanalyse bestaat uit het verzamelen en in samenhang zien van de bevindingen en conclusies van de fases die tijdens het onderzoek zijn doorlopen. De documenten die zijn verzameld in fase één en twee geven een beeld van hoe de opleiding is ingericht qua organisatie, kwaliteitszorg en planvorming. De interviews

<sup>12</sup> Hierbij kan gedacht worden aan de personeelsdossiers, de registratie van de examens en examinatoren.



op locatie-niveau geven een beeld van de uitvoering en de sturing op de locaties. De interviews op locatie-overstijgend niveau geven tenslotte een beeld van de sturing op de gehele opleiding.

In deze fase beantwoordt de Inspectie de deelvragen en centrale vraag. De bevindingen en conclusies worden opgenomen in het Jaarbeeld Politieonderwijs 2019.



# 5

## Samenhang en afstemming met overige onderzoeken

### 5.1 Follow-up 2018

De Inspectie volgt hoe de aanbevelingen van haar onderzoeken politieonderwijs worden opgevolgd. In 2018 onderzocht de Inspectie de opleidingen Handelen in Zedenzaken, Leergang Operationele Sturing, de Leergang tactische Rechercheur en de basisopleiding Intake en Service diepgaand. Het oordeel van de Inspectie over Handelen in Zedenzaken en de Leergang Operationele Sturing was dermate positief, dat de Inspectie in het kader van haar proportionele toezicht in 2019 geen follow-up zal uitvoeren. Aangezien de status van de Leergang Tactische Rechercheur momenteel onzeker is, zal de Inspectie ook bij deze opleiding geen opvolging op de aanbevelingen doen.

De basisopleiding Intake en Service bleek in 2018 in een pilot-fase te verkeren. De Inspectie zal in de loop van 2019, zodra de opleiding minimaal één keer is aangeboden, nader onderzoek doen. De bevindingen en conclusies zullen worden opgenomen in het Jaarbeeld Politieonderwijs 2019.

### 5.2 Vakbekwaamheid 2019

De Inspectie zal in 2019 een onderzoek starten naar de vakbekwaamheid van het korps. Hier liggen mogelijke raakvlakken met de Politieacademie en het politieonderwijs. De bevindingen en conclusies zullen worden opgenomen in een aparte deelrapportage en in het Jaarbeeld Politieonderwijs 2019.

### 5.3 Jaarbeeld politieonderwijs 2019

De Inspectie verbindt al haar onderzoeken op het terrein van politieonderwijs in 2019 in een Jaarbeeld politieonderwijs 2019. In dit Jaarbeeld beschouwt zij de onderzoeken in samenhang en benoemt zij verbanden. Ook legt zij hierin de verbanden met de onderzoeken in de taakuitvoering naar de handhaving.

### 5.4 Onderzoek handhaving 2019

De Inspectie verbindt het toezicht op het politieonderwijs nauw met het toezicht op de taakuitvoering van de politie. Dit onderzoek wordt daarom uitgevoerd in onderlinge samenhang en afstemming met de deelonderzoeken binnen de taakuitvoering.



## 5.5 Politieonderwijsverslag 2020

In 2021 brengt de Inspectie een overzicht uit van de ontwikkelingen in het politieonderwijs die de Inspectie in de periode tussen 2016 en 2020 waarnam. Hierin zal zij verbanden leggen tussen dit onderzoek en de overige onderzoeken op het gebied van politieonderwijs en de taakuitvoering van de politie. De Inspectie wil hiermee een overstijgend beeld geven van het thema politieonderwijs.



# 6

## Communicatie

### 6.1 Aankondiging

Na vaststelling van dit plan van aanpak kondigt de Inspectie haar onderzoek schriftelijk aan bij de Politieacademie. Op verzoek van de Politieacademie presenteren inspecteurs tevens het plan van aanpak op de Politieacademie, waardoor alle teamchefs en sectorhoofden die direct bij het onderzoek betrokken zijn, gelijktijdig over dezelfde informatie beschikken. De politie en het directoraat-generaal Politie ontvangen een afschrift van het plan van aanpak.

### 6.2 Bevindingen locaties

Per locatie maakt de Inspectie een korte schriftelijke terugkoppeling gericht op de managers en uitvoerders van de Politieacademie. Hiermee legt zij ook de bevindingen voor wederhoor voor aan de directie van de Politieacademie. De Inspectie publiceert de schriftelijke terugkoppelingen en de reactie hierop van de directie Politieacademie op haar website als bijlage bij het Jaarbeeld politieonderwijs 2019.

### 6.3 Jaarbeeld Politieonderwijs 2019

Na afronding van het algemene deel van het onderzoek naar de Basis- en Allround Politiedewerker (fase drie), verwerkt de Inspectie de overkoepelende bevindingen en conclusies over de opleidingen in het Jaarbeeld Politieonderwijs 2019. In het Jaarbeeld politieonderwijs 2019 analyseert de Inspectie vervolgens de bevindingen en conclusies van alle afzonderlijke deelonderzoeken naar politieonderwijs en handhaving in samenhang. Deze meta-rapportage is gericht op een bredere doelgroep zoals beleidsmakers bij de Politieacademie, de politie en het ministerie van Justitie en Veiligheid, politici en bevoegd gezag. Het Jaarbeeld wordt na vaststelling door de Inspecteur-generaal aangeboden aan de minister van Justitie en Veiligheid. Vervolgens biedt de minister het rapport aan, voorzien van zijn beleidsreactie, aan de Tweede Kamer. Daarmee is het rapport openbaar. De Inspectie plaatst deze documenten vervolgens op haar website. Tevens verspreidt de Inspectie het rapport (digitaal) onder de direct betrokkenen bij het onderzoek.

Op verzoek van de Politieacademie lichten de inspecteurs, na vaststelling van de meta-rapportage door de Inspecteur-generaal, de onderzoeksresultaten toe in een



presentatie voor alle bij het onderzoek betrokken teamchefs en sectorhoofden. Mocht de rapportage nog niet openbaar zijn, dan worden de resultaten onder embargo alvast gedeeld.





# Bijlage Informatiematrix



Onderzoeksvraag	Actor																
	Algemeen							Locatie									
	Directie	Sector- hoofden	Kwaliteitszorg- functionaris	PA Onderwijs- regie	HRM NP	OBT	Voorzitter examencommissie	Lid examencommissie	Teamchefs	Docent	Examinator PA	Student	Oud-student	Leidinggevende eenheid	Trajectbegeleider eenheid	Praktijkcoach eenheid	Examinator eenheid
1. In hoeverre zijn de opleidingen gebaseerd op de door de politie aangegeven kwalitatieve behoefte?	x	x		x	x				x								
2. In hoeverre zijn de opleidingen gebaseerd op de door de politie aangegeven kwantitatieve behoefte?	x	x		x	x				x								
3. In hoeverre bereidt het onderwijsprogramma studenten voor op functioneren als (beginnend) beroepsbeoefenaar?		x	x						x	x							
4. In welke mate wordt het onderwijsprogramma uitgevoerd en worden studenten ondersteund en begeleid?	x	x	x						x	x		x	x				
5. In welke mate worden studenten tijdens hun praktijkperiode in de eenheid ondersteund en begeleid en krijgen zij voldoende gelegenheid om te leren?	x	x	x		x	x			x	x		x	x	x	x	x	
6. In welke mate is er bij de opleiding een functionerend kwaliteitszorgsysteem aanwezig?	x	x	x						x	x		x					
7. In hoeverre meet het examen of de aspiranten kunnen functioneren als (beginnend) beroepsbeoefenaar?		x	x				x	x	x		x	x	x				
8. In hoeverre worden examens op een zorgvuldige, objectieve en valide manier afgenomen en beoordeeld?	x	x	x			x	x	x	x		x	x	x				x
9. In hoeverre vinden afgestudeerden dat de opleiding hen die competenties heeft aangeleerd die zij nodig hebben om hun functie te kunnen uitoefenen?	x	x	x		x				x				x				
10. In hoeverre vinden leidinggevendenden in het korps dat de opleiding de afgestudeerden die competenties heeft aangeleerd die zij nodig hebben om hun functie te kunnen uitoefenen?	x	x	x		x				x					x			



# Bijlage Afkortingen

## **Afkorting**

BPO

Inspectie

## **Betekenis**

Basis Politieonderwijs

Inspectie Justitie en Veiligheid



### **Missie Inspectie Justitie en Veiligheid**

*De Inspectie Justitie en Veiligheid houdt voor de samenleving, de ondertoezichtgestelden en de politiek en bestuurlijk verantwoordelijken toezicht op het terrein van justitie en veiligheid om inzicht te geven in de kwaliteit van de taakuitvoering en de naleving van regels en normen, om risico's te signaleren en om organisaties aan te zetten tot verbetering. Hiermee draagt de Inspectie bij aan een rechtvaardige en veilige samenleving.*

#### **Dit is een uitgave van:**

Inspectie Justitie en Veiligheid  
Ministerie van Justitie en Veiligheid  
Turfmarkt 147 | 2511 DP Den Haag  
Postbus 20301 | 2500 EH Den Haag  
[Contactformulier](#) | [www.inspectie-jenv.nl](http://www.inspectie-jenv.nl)

Januari 2019

*Aan deze publicatie kunnen geen rechten worden ontleend.  
Vermenigvuldigen van informatie uit deze publicatie is toegestaan,  
mits deze uitgave als bron wordt vermeld.*