



Inspectie Justitie en Veiligheid
Ministerie van Justitie en Veiligheid

Toezichtkader politieonderwijs

Geldig vanaf juni 2017

Inhoudsopgave

1	Inleiding	4
2	Toezichtmodel	6
2.1	Context	6
2.2	Doelstelling	7
2.3	Reikwijdte	7
2.4	Effectiviteit	8
2.5	Intensiteit	8
2.6	Uitgangspunten	9
2.7	Inrichting toezicht	9
3	Waarderingskader	11
3.1	Aansluiting op de politiepraktijk	12
3.1.1	Behoeftestelling	12
3.1.2	Tevredenheid werkveld	13
3.2	Programma	13
3.2.1	Het programma	14
3.2.2	De uitvoering	15
3.3	Examinering	16
3.3.1	Het examen	16
3.3.2	De examinering	17
3.4	Kwaliteitsborging	18
3.4.1	Naleving wettelijke vereisten	18
4	Risicoanalyse	20
4.1	Inventarisatie	20
4.2	Analyse	21
4.3	Risicobeeld	22
4.4	Bestuurlijk gesprek	22
4.5	Definitief risicobeeld	22
4.6	Monitor politieopleidingen	22
4.6.1	Algemeen	24
4.6.2	Voorwaarden voor kwaliteit: wettelijke vereisten	24
4.6.3	Voorwaarden voor kwaliteit: personeel	25
4.6.4	Voorwaarden voor kwaliteit: kwaliteitszorg	27
4.6.5	Resultaten	28

	Bijlagen	
I	Afkortingen	30
II	Het stelsel van politieonderwijs	31
III	Monitor politieopleidingen en toezichtkader politieonderwijs	34



1

Inleiding

Goed politieonderwijs speelt een essentiële rol bij de ontwikkeling van de professionaliteit, het vakmanschap en de weerbaarheid van politiefunctionarissen. De kwaliteit van het politieonderwijs is daarmee een belangrijke voorwaarde voor de professionaliteit van de politieorganisatie. De politie is toegerust met het geweldsmonopolie en kent een omvangrijke sanctioneringsmacht. De kwaliteit van het politieonderwijs is daarom niet alleen van belang voor de politie, de politiemedewerkers en het gezag, maar ook voor de maatschappij als geheel. De Politieacademie leidt per jaar circa 15.000 politiemensen op en levert daarmee een belangrijke bijdrage aan de vorming van politiemedewerkers en de leidinggevenden.

De Inspectie Justitie en Veiligheid (hierna: Inspectie) heeft de wettelijke taak om toezicht te houden op de kwaliteit van het politieonderwijs en de examinering. De Inspectie houdt voor de samenleving, de ondertoezichtgestelden en de politiek en bestuurlijk verantwoordelijken toezicht op het terrein van Justitie en Veiligheid, om inzicht te geven in de kwaliteit van de taakuitvoering en de naleving van regels en normen, om risico's te signaleren en om organisaties aan te zetten tot verbetering. Hiermee draagt de Inspectie bij aan een veilige en rechtvaardige samenleving. Vanuit de doelstelling om bij te dragen aan een veilige en rechtvaardige samenleving, richt het toezicht van de Inspectie op het politieonderwijs zich primair op de relatie met de taakuitvoering van de politie. Tekortkomingen in de kwaliteit van het politieonderwijs kunnen leiden tot tekortkomingen in de kwaliteit van de taakuitvoering van de politie. De Inspectie houdt toezicht op het politieonderwijs om inzicht te geven in de kwaliteit van het politieonderwijs en de examinering daarvan, om risico's te signaleren en om de bij het politieonderwijs betrokken organisaties aan te zetten tot verbetering. Hiermee draagt zij eraan bij dat de opgeleide politiemedewerkers in staat zijn om hun taken in de politiepraktijk op een goede manier te kunnen uitvoeren, en daarmee aan een goede taakuitvoering van de politie.

In dit toezichtkader beschrijft de Inspectie hoe zij haar toezicht op de Politieacademie en het politieonderwijs inricht. Het toezichtkader politieonderwijs bestaat uit de volgende onderdelen:

Toezichtmodel

Het toezichtmodel beschrijft achtereenvolgens de context, doelstelling, reikwijdte, effectiviteit, intensiteit en uitgangspunten van het toezicht op het politieonderwijs. Vervolgens wordt de inrichting van het toezicht verder uitgewerkt.



Waarderingskader

Het waarderingskader definieert wat de Inspectie verstaat onder de kwaliteit van een politieopleiding. Hierin staat beschreven hoe de Inspectie (onderdelen/ thema's van) een opleiding onderzoekt.

Risicoanalyse

De Inspectie baseert haar onderzoek op een jaarlijkse risicoanalyse. In dit onderdeel staat beschreven welke stappen de Inspectie doorloopt om te komen tot een jaarlijks bijgesteld risicobeeld.



2

Toezihtmodel

Het toezichtmodel politieonderwijs beschrijft het kader en vervolgens de inrichting van het toezicht op het politieonderwijs. De context, doelstelling en gewenste reikwijdte, effectiviteit en intensiteit van het toezicht op het politieonderwijs worden geanalyseerd. Deze analyse resulteert in drie uitgangspunten. Aan de hand van dit geschetste kader en de drie uitgangspunten wordt verder uitgewerkt hoe de Inspectie haar toezicht op het politieonderwijs vormgeeft.

2.1 Context

Vanwege het geweldsmonopolie heeft de politie een bijzondere positie in de samenleving. Het politieonderwijs heeft daarom van oudsher een aparte positie binnen het onderwijssysteem in Nederland. Alhoewel aansluiting bij het reguliere onderwijs één van de uitgangspunten is, is gekozen om de verantwoordelijkheid voor het politieonderwijs bij de minister van Justitie en Veiligheid te beleggen.

De Politieacademie is de enige onderwijsinstelling die het politieonderwijs mag aanbieden. Zowel de politiestudent als de politie is verplicht om het politieonderwijs af te nemen bij de Politieacademie. Er is dus sprake van een monopoliepositie voor de Politieacademie.

De opleiding van de politieacademie is een voorwaarde om als executief medewerker bij de politie te kunnen werken. Om toegang te krijgen tot een politieopleiding, moeten studenten zijn aangesteld bij de politie. Studenten doorlopen hiervoor een uitgebreid selectieproces, waarin hun geschiktheid voor het politiewerk wordt getest.

Met de wijziging van de Politiewet 2012 per januari 2017 is de Politieacademie een onderdeel van het nieuwe politiebestel geworden. Het college van bestuur is vervangen door een directeur en een plaatsvervanger. De medewerkers van de Politieacademie zijn, met uitzondering van de directeur en zijn plaatsvervanger, in dienst van de politie gekomen. De Politieacademie is omgevormd tot een zelfstandig bestuursorgaan en behoudt zo haar onafhankelijke positie die nodig is voor de aansluiting op het reguliere onderwijs. De korpschef van de politie geeft als de afnemer van het politieonderwijs jaarlijks aan wat er aan politieonderwijs nodig is. Vervolgens stelt hij het personeel en de middelen die hiervoor nodig zijn ter



beschikking van de directeur van de Politieacademie. De korpschef blijft hiermee de werkgever van het personeel dat werkzaamheden verricht ten behoeve van de Politieacademie. De directeur van de Politieacademie en zijn plaatsvervanger zijn verantwoordelijk voor de kwaliteit van het politieonderwijs.

De inrichting van het stelsel van politieopleidingen staat beschreven in bijlage II.

2.2 Doelstelling

Het doel van het toezicht op het politieonderwijs is inzicht te geven in de kwaliteit van het politieonderwijs en de examinering daarvan, om risico's te signaleren en om de bij het politieonderwijs betrokken organisaties aan te zetten tot verbetering. Hiermee draagt de Inspectie eraan bij dat de opgeleide politiemedewerkers in staat zijn om hun taken in de politiepraktijk op een goede manier te kunnen uitvoeren. Hiermee draagt zij bij aan een goede taakuitvoering van de politie.

2.3 Reikwijdte

De Politiewet 2012 maakt onderscheid tussen 'politieopleidingen' en 'overige opleidingen' (zie bijlage II). De Inspectie houdt toezicht op beide soorten opleidingen.¹ Aangezien politieopleidingen dual van karakter zijn beperkt het onderzoek naar de kwaliteit van een opleiding zich niet tot het leren op de academie, maar wordt het werkend leren in het korps hierbij betrokken, ook in relatie tot de (toekomstige) goede taakuitvoering.

De opleidingen van de Politieacademie op hbo- en wo-niveau zijn door de Nederlands-Vlaamse Accreditatieorganisatie (NVAO) geaccrediteerde opleidingen en daarmee toegelaten tot het Nederlandse stelsel als bedoeld in de Wet op het Hoger Onderwijs en Wetenschappelijk onderzoek (WHW). Dit laatste betekent dat deze opleidingen zowel aan de Politiewet 2012 als aan de WHW moeten voldoen. Dit maakt dat zowel de Inspectie als de Inspectie van het Onderwijs (IvHO) een toezichtstaak hebben bij deze opleidingen. De IvHO en de Inspectie hebben in een overeenkomst vastgelegd dat de Inspectie de coördinerende toezichthouder is voor het toezicht op het onderwijs en de examinering van de opleidingen op hbo- en wo-niveau van de Politieacademie. Dit betekent dat de IJenV de bepalingen uit de WHW, waarop normaliter de IvHO toezicht houdt, in haar toezicht op deze opleidingen zal opnemen.

¹ Naast het onderscheid tussen politieopleidingen en overige opleidingen, maakt de Politieacademie in haar inrichtingsplan onderscheid tussen basispolitieonderwijs en vakspecialistisch politieonderwijs (zie bijlage II). De Inspectie houdt toezicht op zowel het basispolitieonderwijs als op het vakspecialistisch politieonderwijs.



2.4 Effectiviteit

De unieke context van het politieonderwijs heeft gevolgen voor de effectiviteit van het toezicht. Door de monopoliepositie van de Politieacademie kunnen studenten en eenheden bij een negatief inspectieoordeel niet kiezen voor een andere onderwijsinstelling. Omdat de opleidingen van de Politieacademie een voorwaarde zijn voor instroom in de politie, en daarmee voor de continuïteit van de taakuitvoering, is het sluiten van opleidingen niet mogelijk. Sancties hebben een directe invloed op de continuïteit van de taakuitvoering van de politie. Dit maakt het voor de minister van JenV, in tegenstelling tot de minister van Onderwijs, Cultuur en Wetenschap (OCW), niet mogelijk om bijvoorbeeld bekostigingssancties op te leggen op het moment dat de Politieacademie ondermaats zou presteren. Daardoor dient de Inspectie een andere strategie te volgen om de Politieacademie aan te zetten tot verbetering. Allereerst betekent dit vanzelfsprekend dat de onderzoeken van de Inspectie ertoe moeten doen. Vervolgens volgt de Inspectie intensief in hoeverre de Politieacademie werkt aan de verbetering van de geconstateerde knelpunten.

2.5 Intensiteit

Inspectietoezicht moet aanvullend worden gepositioneerd op het systeem van checks and balances dat aanwezig is binnen een toezichtsgebied. Wanneer er meer checks and balances in het domein zelf aanwezig zijn, kan het inspectietoezicht in beginsel minder intensief zijn.

In het systeem van het politieonderwijs is, naast het toezicht door de Inspectie en de IvHO en de accreditatie door de NVAO, een aantal checks and balances aanwezig die zorgen voor een gedeeltelijke borging van de kwaliteit van het politieonderwijs. Zo stelt de minister van JenV de kwalificatiestructuur vast en baseert de Politieacademie haar onderwijs op de behoeftestelling van de politie (zie bijlage II). Hiernaast beschikt de Politieacademie over een raad van advies en over een examencommissie met als taak de kwaliteit van de examinering te bewaken. Tot slot beschikt de minister van JenV over een aanwijzingsbevoegdheid om in te kunnen grijpen bij de Politieacademie.

Het systeem van het reguliere onderwijs beschikt, in tegenstelling tot het politieonderwijs, over intern toezicht door middel van een raad van toezicht en de mogelijkheid voor horizontale verantwoording door de aanwezigheid van andere onderwijsinstellingen. Bovendien beschikt de IvHO over sanctiemogelijkheden zoals bekostigingssancties en het sluiten van een opleiding.

De checks and balances in het politieonderwijs zijn in vergelijking met het reguliere onderwijs dus beperkter en van een andere orde. Deze context neemt Inspectie in overweging bij de invulling van haar toezicht op het politieonderwijs.



2.6 Uitgangspunten

De Inspectie hanteert bij de invulling van het toezicht op het politieonderwijs de volgende uitgangspunten:

Onderwijstoezicht in een politiecontext

Bij de invulling van het toezicht op het politieonderwijs benadert de Inspectie JenV zo veel mogelijk het toezicht op het reguliere onderwijs door de IvhO, met daarbij aandacht voor de specifieke context van het politieonderwijs. Zo hanteert de Inspectie, net als de IvhO, activerend en proportioneel toezicht als uitgangspunten. Tegelijkertijd heeft zij oog voor de unieke context van het politieonderwijs.

Activerend toezicht

De Politieacademie is verantwoordelijk voor de kwaliteit van het onderwijs en de examinering. De Inspectie houdt vanuit haar rol toezicht op deze taakuitoefening, door uit te gaan van het beleid en de verantwoordingsgegevens van de Politieacademie zelf en door het bestuurlijk vermogen en de kwaliteitszorgprocessen van de Politieacademie als uitgangspunt te nemen.

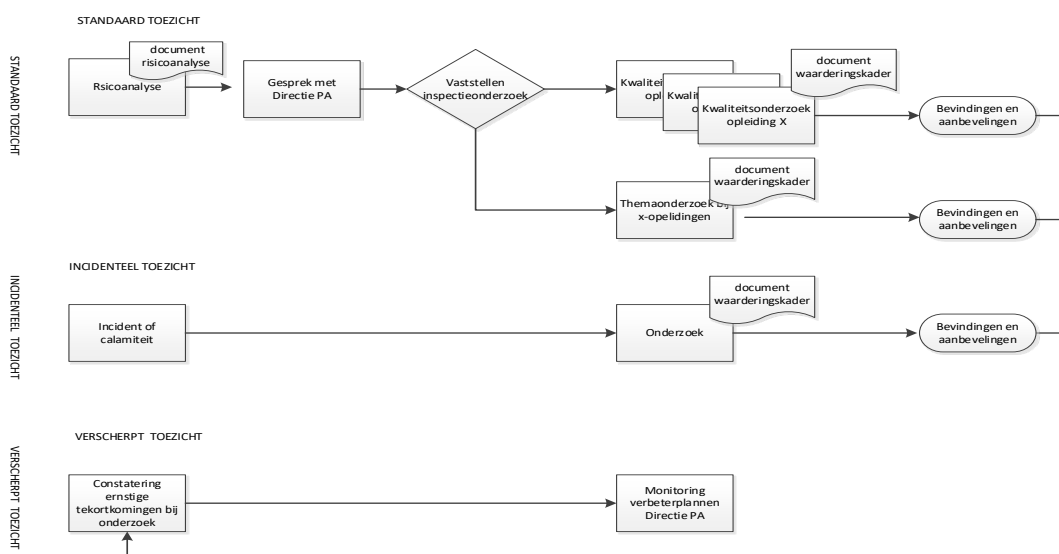
Proportioneel toezicht

Wanneer de Politieacademie de bedrijfsvoering op orde heeft en volledige, actuele en betrouwbare informatie beschikbaar stelt, beperkt de Inspectie zich tot een aantal standaard onderzoeken. Op basis van gerechtvaardigd vertrouwen, blijft de toezichtlast beperkt.

2.7 Inrichting toezicht

De Inspectie maakt ten aanzien van het politieonderwijs onderscheid tussen:

1. standaard toezicht;
2. incidenteel toezicht;
3. verscherpt toezicht.



Figuur 1 inrichting toezicht

Het standaard toezicht bestaat uit:

1. een jaarlijkse risicoanalyse;
2. kwaliteitsonderzoek naar een aantal opleidingen;
3. thematisch onderzoek.

De Inspectie baseert de onderwerpen van onderzoek op de resultaten van de jaarlijkse risicoanalyse. Hierbij kijkt zij naar de thema's of opleidingen waar zij risico's ziet en onderwerpen waarvan de impact groot is. De Inspectie rapporteert de uitkomsten van het kwaliteitsonderzoek en de thematische onderzoeken in een brief of een rapport.²

Incidenteel toezicht kan plaatsvinden wanneer er zich incidenten voordoen in het politieonderwijs. Wanneer er een incident plaatsvindt, kan de Inspectie hierover het gesprek aangaan met de directie van de Politieacademie. Afhankelijk van de aard van het incident en het gesprek, besluit de Inspectie het incident te onderzoeken.

Wanneer de Inspectie in het standaard of incidentele toezicht tekortkomingen constateert, kan zij overgaan tot verscherpt toezicht. Hierbij vraagt zij de directie van de Politieacademie om maatregelen te nemen. De Inspectie monitort de voortgang van de genomen maatregelen. Vervolgens rapporteert de Inspectie de resultaten van het verscherpt toezicht in een openbaar rapport. In het uiterste geval kan de Inspectie de minister van Veiligheid en van Justitie adviseren aan de directie van de Politieacademie en/of de korpschef aanwijzingen geven met het oog op de goede uitoefening van hun taak (Politiewet 2012, artikel 31).

In een vierjaarlijks Politieonderwijsverslag geeft de Inspectie een overzicht van de bevindingen en ontwikkelingen in het politieonderwijs.

² De Inspectie volgt de voortgang van haar aanbevelingen. Daarbij vraagt zij de directie om deze voortgang te melden. Zie ook paragraaf 2.4.



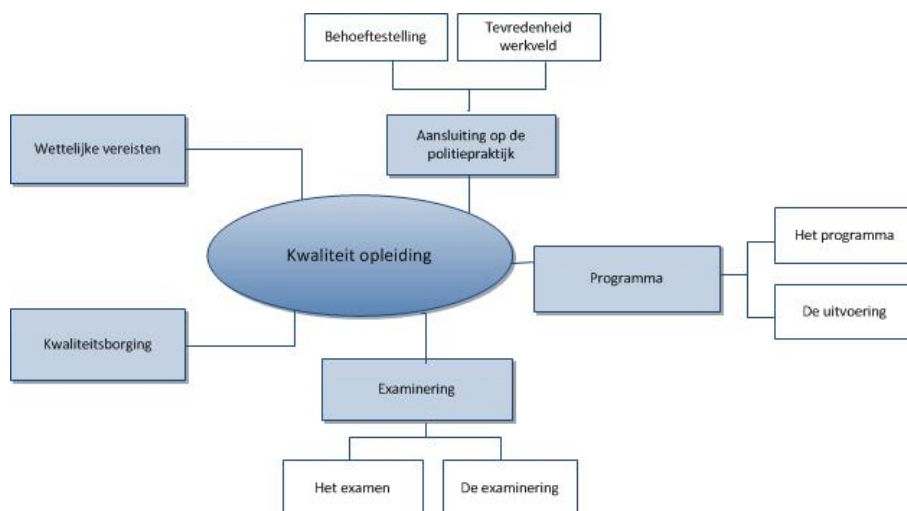
3

Waarderingskader

De Inspectie houdt toezicht op de kwaliteit van het politieonderwijs en de examinering. Het waarderingskader definieert wat de Inspectie verstaat onder de kwaliteit van een politieopleiding. Hierin staat beschreven welke elementen (onderdelen/ thema's) van een opleiding de Inspectie kan onderzoeken om tot uitspraken te komen over de kwaliteit.

Om de kwaliteit van een politieopleiding te beoordelen, maakt de Inspectie onderscheid tussen drie 'primaire' kwaliteitsaspecten: aansluiting op de beroepspraktijk, programma en examinering en twee 'ondersteunende' kwaliteitsaspecten: kwaliteitsborging en naleving wettelijke vereisten.

De kern van de kwaliteit van elke opleiding ligt in de aansluiting op hetgeen de politiepraktijk vereist. Afgestudeerden dienen immers na afronding van hun opleiding voldoende toegerust te zijn voor hun werkzaamheden in het korps. Een goed programma maakt het vervolgens voor de student mogelijk om de voor de beroepspraktijk noodzakelijke kennis, houding en vaardigheden (competenties) te verwerven. De opleiding wordt afgesloten met een deugdelijke examinering, waarin vastgesteld wordt dat de student over de noodzakelijke competenties beschikt. Daarnaast dient de kwaliteit van de opleiding gegarandeerd en geborgd te zijn. En uiteindelijk moet de opleiding voldoen aan alle wettelijke eisen die gesteld zijn aan de opleiding. De kwaliteitsaspecten zijn uitgewerkt in een aantal kwaliteitscriteria (zie figuur 2).



Figuur 2. Kwaliteitscriteria

3.1 Aansluiting op de politiepraktijk

Het doel van het politieonderwijs is te zorgen voor politiemedewerkers die goed toegerust zijn hun beroep in de praktijk uit te oefenen. Daarom is het belangrijk dat de opleiding aansluit op de politiepraktijk. De Inspectie beoordeelt dit door enerzijds te kijken of de opleiding aansluit op de door de politie aangegeven behoefte en anderzijds door te kijken of afgestudeerden en leidinggevenden tevreden zijn over de mate waarin de opleiding de afgestudeerden heeft voorbereid op hun functioneren.

3.1.1 Behoeftestelling

Aansluiting op de praktijk houdt in dat het aanbod aan politieonderwijs die opleidingen bevat die noodzakelijk worden geacht voor de uitoefening van de politietaak. De korpschef verstrekt hiertoe jaarlijks een behoeftestelling aan politieonderwijs voor het begrotingsjaar en de vier daaropvolgende jaren aan de directeur van de Politieacademie. Deze behoeftestelling geeft inzicht in de behoefte op kwalitatief vlak (type opleidingen en niveaus) en kwantitatief vlak (aantallen).

Bij de beoordeling van de **behoeftestelling** bekijkt de Inspectie in hoeverre de Politieacademie kan aantonen dat:

- zij haar onderwijsaanbod baseert op de vanuit de politie aangegeven behoefte.



3.1.2 Tevredenheid werkveld

Aansluiting op de praktijk houdt ook in dat afgestudeerden in het korps kunnen functioneren als (beginnend) beroepsbeoefenaar. Dit betekent in dat zij tijdens de opleiding de kennis, houding en vaardigheden hebben aangeleerd om hun functie te kunnen uitoefenen. Dit betekent dat afgestudeerden - eenmaal werkzaam in de praktijk - vinden/ervaren dat ze door de gevolgde opleiding alle competenties hebben meegekregen die ze nodig hebben om hun beroep naar behoren uit te oefenen én dat het korps afgestudeerden krijgt die naar tevredenheid kunnen functioneren als beginnend beroepsbeoefenaar bij de politie.

Bij de beoordeling van **de tevredenheid van het werkveld** kijkt de Inspectie in hoeverre de Politieacademie kan aantonen dat:

- leidinggevend in het korps vinden dat de afgestudeerden door de gevolgde opleiding die competenties hebben meegekregen die zij nodig hebben in de politiepraktijk;
- afgestudeerden vinden dat zij door de gevolgde opleiding die competenties hebben meegekregen die zij nodig hebben in de politiepraktijk.

3.2 Programma

De basis van een opleiding is het programma. Een goed programma zorgt ervoor dat studenten na het afronden van de opleiding beschikken over de competenties die nodig zijn voor de functie waarvoor zij worden opgeleid. Het programma omvat zowel het programma zelf: lesstof, rooster en dergelijke als de uitvoering van het programma, de manier waarop het programma in de praktijk uitgevoerd wordt: activiteiten, begeleiding en dergelijke.

Een goed programma is qua inhoud en niveau afgestemd op het kwalificatiedossier en andere landelijke richtlijnen (vertaalslag en inhoud) en vertoont samenhang en een passende opbouw (opbouw en samenhang). Het programma houdt rekening met verschillen tussen studenten in vooropleiding, capaciteiten, vorderingen en vervolgwensen (maatwerk). Het programma biedt voldoende benutting van de onderwijstijd, met doelmatige roosters en een evenwichtige werkdruk (studieduur en -belasting).

Een goede uitvoering van het programma laat voldoende structurering van en variatie in leeractiviteiten zien, leeractiviteiten worden geïnstrueerd en begeleid, studenten kunnen oefenen en ze krijgen feedback op hun vorderingen (didactisch handelen).

De uitvoering van het programma vindt plaats in een leeromgeving die voldoende veilig is en waarin betrokkenen op een respectvolle manier met elkaar omgaan. De opleiding beschikt over voldoende, veilige, materiële voorzieningen (leeromgeving).



Studenten worden gedurende de opleiding zowel op school als tijdens het werkend leren ondersteund en begeleid bij het leren en bij het maken van keuzes omtrent de voortgang van hun opleiding (begeleiding). Relevante afspraken, besluiten en resultaten worden tot slot centraal en systematisch geregistreerd (registratie).

3.2.1 Het programma

De inhoud van het programma dient aan te sluiten bij wat er nodig is voor het functioneren in de politiepraktijk. In het programma maakt de Politieacademie de vertaalslag van de eisen die de praktijk stelt naar inhoud: de lesstof.³ De lesstof is geclusterd in verschillende programmaonderdelen die de student in een bepaalde volgorde doorloopt. Voor een doelmatige studie is het belangrijk dat het programma logisch is opgebouwd: dat zaken die bij elkaar horen ook bij elkaar zijn geprogrammeerd en dat de verschillende programmaonderdelen op elkaar voortbouwen.

Studieduur is een waarborg voor de opbrengsten van het onderwijs. Studenten moeten voldoende de tijd krijgen om de noodzakelijke kennis en kunde op te steken. De directeur van de Politieacademie stelt de studieduur vast. Bij opleidingen met een diploma-equivalentie sluit de directeur aan bij de vereisten die ook gelden in het reguliere onderwijs.

Studenten kunnen verschillen in vooropleiding, werkervaring of capaciteiten. Hierdoor kunnen zij verschillen in de tijd die zij nodig hebben om de studie af te kunnen ronden. Om tegemoet te komen aan deze verschillen, moet de opleiding zowel individuele studenten als bepaalde groepen een in tijd aangepast onderwijsprogramma (inclusief examinering) aanbieden. Zowel studenten die minder tijd nodig hebben, die een vrijstelling of examenonthefving voor onderdelen van het programma hebben gekregen, als studenten die vanwege uitzonderlijke omstandigheden meer tijd nodig hebben, hebben recht op maatwerk. Het moet dus mogelijk zijn dat studenten programmaonderdelen kunnen overslaan of aanvullende programmaonderdelen volgen.

De studieduur van een opleidingen is vooraf vastgesteld. Het programma moet daaraan voldoen. Maar het moet voor studenten ook mogelijk zijn het programma binnen deze duur te volbrengen (studiebelasting).

³ Het kwalificatiedossier beschrijft de eisen die de beroepspraktijk aan de beginnend beroepsbeoefenaar stelt. De Politieacademie vertaalt deze eisen in een programma en een examen en legt dit vast in een opleidingsdossier.



Bij de beoordeling van **het programma** kijkt de Inspectie in hoeverre de Politieacademie kan aantonen dat zij:

- het onderwijsprogramma samenstelt op basis van de vraag van de beroepspraktijk (zoals bijvoorbeeld geformuleerd in het kwalificatiedossier);
- de studieduur vaststelt en hierbij aansluit bij de vereisten in het reguliere onderwijs;
- leeractiviteiten selecteert die geschikt zijn om de leerdoelen te bereiken;
- het programma logisch en zonder overlap of witte vlekken opbouwt;
- maatwerk in de tijd en samenstelling van het programma (inclusief de examinering) biedt aan studenten die hiervoor in aanmerking komen;
- de formele leertijd van de opleiding overeenkomt met de daadwerkelijke studiebelasting van studenten;
- het programma uitvoert conform beschrijving.

3.2.2 De uitvoering

De leeractiviteiten uit het aangeboden programma moeten worden ondersteund en begeleid. Dit gebeurt door middel van de interactie tussen docent/praktijkcoach en student en tussen studenten onderling. Deze interactie is gericht op overdracht en ontwikkeling van kennis, houding en vaardigheden (competenties). Om te leren van een les of een praktijksituatie moeten studenten actief betrokken zijn. Bijvoorbeeld door opdrachten te maken, discussies te voeren, te presenteren maar ook door actief te luisteren.

Studenten zijn gedurende het gehele opleidingstraject in grote mate zelf verantwoordelijk voor hun studievoortgang zowel op school als tijdens het werkend leren. Begeleiding draagt echter bij aan een goed verloop en een tijdige afronding van de opleiding.

In het onderwijs zorgt de docent op school voor de begeleiding en coaching; in het korps doen de trajectbegeleider en praktijkcoach dit. Om zicht te hebben op de voortgang van de studenten en mogelijke risico's hierbij, is het van belang dat de gegevens over de studievoortgang van studenten (zoals studieresultaten, gespreksverslagen en voortgangsbeslissingen) waar nodig worden gedeeld tussen school en korps en systematisch worden geregistreerd. Problemen kunnen zo tijdig worden gesignaleerd en waar nodig kunnen passende maatregelen genomen worden.



Bij de beoordeling van **de uitvoering** van het programma kijkt de Inspectie in hoeverre de Politieacademie kan aantonen dat zij:

- de leeractiviteiten uit het aangeboden programma ondersteunt en begeleidt;
- zorgt dat studenten in de eenheid worden ondersteund en begeleid en voldoende gelegenheid krijgen om te leren;
- zorgt voor een veilige leeromgeving;
- de studievoortgang van elke student tijdens de gehele opleiding zowel op school als in het korps begeleidt;
- alle benodigde informatie over de voortgang van de studie van alle studenten registreert.

3.3 Examinering

Elke politieopleiding wordt afgesloten met een examen. Overige door de Politieacademie verzorgde opleidingen kunnen worden afgesloten met een examen.⁴ Het examen meet of de student kan functioneren als (beginnend) beroepsbeoefenaar. Wanneer het examen met goed gevolg is afgelegd krijgt de student een diploma dat toegang geeft tot een vervolgopleiding of een functie bij de politie. De examinering is daarmee een cruciaal moment in de opleiding en moet zorgvuldig, objectief en valide verlopen. De Inspectie bekijkt bij dit kwaliteitscriterium alleen die examens die meetellen bij de beslissing of iemand al dan niet een diploma of certificaat krijgt.

Net zoals bij het programma omvat examinering zowel het examen zelf: vragen, beoordelingscriteria en dergelijke als de uitvoering van het examen, de manier waarop het examen in de praktijk uitgevoerd wordt: afname, beoordeling en dergelijke.⁵

3.3.1 Het examen

De kern van de examinering is het examen zelf. Het examen omvat de vragen/opdrachten voor de student, de beoordelingscriteria en de cesuur (de grens tussen voldoende en onvoldoende). Het is belangrijk dat het examen alle competenties op de juiste manier meet. Dit betekent dat het examen geschikt moet zijn om vast te stellen of studenten over de competenties beschikken die vereist

⁴ art. 91 Politiewet 2012.

⁵ Tot 2017 was 'maatwerk' onderdeel van het criterium 'examinering'. Wegens overlap met het criterium 'programma' heeft de Inspectie besloten om dit onderdeel te verwijderen. Onderdelen als Erkenning van Verworven Competenties en examenvrijstellingen komen dus aan bod als onderdeel van het totaal aan maatwerk dat de Politieacademie studenten in haar programma kan bieden.



zijn. Alle studenten moeten op dezelfde wijze worden beoordeeld. Hiervoor is belangrijk dat de beoordelingscriteria zo zijn opgesteld dat iedere examinerator tot een vergelijkbaar, (nagenoeg) gelijkkluidend oordeel kan komen en dat helder is op welke wijze de cesuur is bepaald.

Bij de beoordeling van **de examens** kijkt de Inspectie in hoeverre de Politieacademie kan aantonen dat zij:

- het examen samenstelt op basis van de vereisten van de beroepspraktijk (zoals bijvoorbeeld geformuleerd in het kwalificatiedossier);
- leerdoelen/competenties volledig toetst in de examens⁶;
- toetsen gebruikt die geschikt zijn om te meten of de examenkandidaat aan de vereisten voldoet;
- de beoordelingscriteria zo formuleert dat alle examinatoren tot een vergelijkbaar (nagenoeg) gelijkkluidend eindoordeel komen;
- een duidelijke en inzichtelijke cesuur hanteert voor onvoldoende - voldoende.

3.3.2 De examinering

Het is belangrijk dat examens op een betrouwbare en onafhankelijke manier worden afgenomen en beoordeeld. Verder moeten alle studenten in dezelfde situatie een vergelijkbaar (nagenoeg) gelijkkluidend eindoordeel krijgen. Ook moeten de resultaten worden geregistreerd. Zonder een juiste registratie kan een deugdelijke afgifte van een diploma niet plaatsvinden. Aangezien bij examinering de beoordeling van het examen zelf een grote impact heeft op het resultaat, en deze beoordeling gedaan wordt door een of meer examinatoren kijkt de Inspectie tevens naar de kwalificaties van examinatoren.

⁶ De Inspectie hanteert de norm dat minimaal 75% van alle competenties formeel getoetst worden. Deze norm is gelijk aan de norm van de IvHO.



Bij de beoordeling van **de examinering** kijkt de Inspectie in hoeverre de Politieacademie kan aantonen dat:

- zij de examenresultaten centraal en systematisch registreert;
- de beoordelaars vakinhoudelijk gekwalificeerd zijn voor de afname van het examen en gecertificeerd zijn als examinator;
- zij het examen beoordelen conform de uitvoeringsvoorschriften en beoordelingscriteria;
- examinatoren bij studenten in dezelfde situatie tot een vergelijkbaar (nagenoeg) gelijkloidend eindoordeel komen.

3.4 Kwaliteitsborging

Kwaliteitsborging vindt plaats op instellingsniveau en op opleidingsniveau. Voor een opleiding betekent borging van kwaliteit dat er op structurele basis voldoende specifieke en meetbare doelen voor de opleiding geformuleerd zijn, gebaseerd op de missie en strategisch beleid van de instelling en gedragen door de opleiding. Er is sprake van voldoende continuïteit in onderwijsgevend en leidinggevend personeel. De kwaliteitszorg en bijbehorende taken, bevoegdheden en verantwoordelijkheden zijn helder beschreven, voldoende bekend en zijn in de organisatie verankerd (sturing). De opleiding beoordeelt regelmatig en betrouwbaar, met betrokkenheid van onafhankelijk deskundigen en belanghebbenden de voortgang en de realisatie van de gestelde doelen. De opleiding heeft zicht op de opbrengsten van de opleiding (beoordeling). Verder neemt de opleiding indien nodig verbetermaatregelen die passen bij de uitkomsten van de beoordelingen in het licht van de gestelde doelen (verbetering). Tot slot is er een voldoende functionerende dialoog over de kwaliteit van de (totstandkoming en resultaten van de) opleiding met zowel interne belanghebbenden en verantwoordelijken als met de externe belanghebbenden (verantwoording).

Bij de beoordeling van **kwaliteitsborging en opbrengsten** zelf kijkt de Inspectie in hoeverre de Politieacademie kan aantonen dat:

- er bij de opleiding een functionerend kwaliteitszorgsysteem aanwezig is.

3.4.1 Naleving wettelijke vereisten

Aan de kwaliteit van onderwijs zijn wettelijke eisen gesteld door de minister van JenV en/of door de minister van OCW. Sommige vereisten gelden met name voor de Politieacademie als onderwijsinstelling (bijv. het aanwijzen van een klachtencommissie, een examencommissie, een vertrouwenspersoon), sommige zijn



specifiek voor (een) bepaalde opleidingen, zoals het voldoen aan een vastgelegde studieduur/leertijd of voldoen aan criteria van de WHW.

Bij de beoordeling van **naleving wettelijke vereisten** kijkt de Inspectie in hoeverre de Politieacademie kan aantonen dat:

- wordt voldaan aan alle wettelijke bepalingen die gelden voor de Politieacademie als onderwijsinstelling als voor de opleiding in het bijzonder.



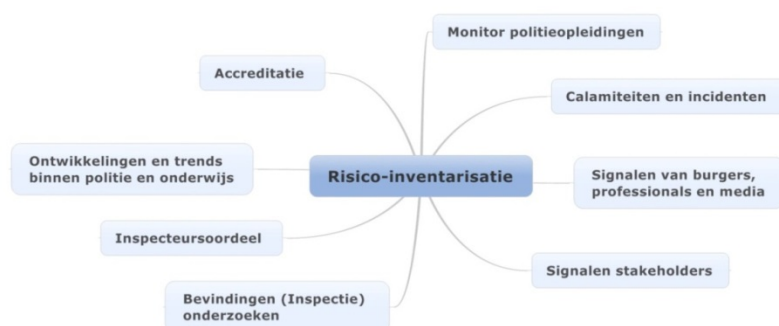
4

Risicoanalyse

Met haar toezicht op het politieonderwijs wil de Inspectie eraan bijdragen dat studenten en afgestudeerden in staat zijn om hun taken in de politiepraktijk op een goede manier te kunnen uitvoeren. Hiermee draagt zij bij aan een goede taakuitvoering van de politie. Om deze bijdrage zo efficiënt en effectief mogelijk te leveren, baseert de Inspectie de onderwerpen van haar onderzoek op een jaarlijkse risicoanalyse. Hierbij doorloopt zij de volgende stappen:

4.1 Inventarisatie

De Inspectie verzamelt informatie over trends en ontwikkelingen in het politieonderwijs. Hiervoor gebruikt zij de volgende bronnen:



Figuur 3. Risico-inventarisatie

Monitor politieopleidingen

Door middel van de monitor politieopleidingen verzamelt de Inspectie gegevens over risico-indicatoren. De monitor richt zich op zowel voorwaarden voor kwaliteit als de



resultaten van de opleidingen. Door jaarlijks dezelfde standaardgegevens te inventariseren, ontstaat er een beeld van ontwikkelingen bij de opleidingen. Zo kan de Inspectie positieve en negatieve ontwikkelingen afgelezen en/of trendbreuken signaleren. De Inspectie beschrijft de precieze inhoud van de monitor politieopleidingen vanaf paragraaf 4.6.

Calamiteiten en incidenten

De Inspectie inventariseert eventuele incidenten die zich hebben voorgedaan in het politieonderwijs.

Signalen van burgers, professionals en media

Ook kijkt de Inspectie breder naar onderwerpen die bijvoorbeeld de aandacht hebben gekregen in de media of hebben geleid tot Kamervragen.

Signalen van bevoegd gezag en stakeholders

Jaarlijks spreekt de Inspecteur-generaal van de Inspectie tijdens een bestuurlijke ronde met de politie, de Politieonderwijsraad, de Inspectie van het Onderwijs, de Directeur-generaal Politie en Veiligheidsregio's en met vertegenwoordigers van het bevoegd gezag. Tijdens deze gesprekken wordt aandacht besteed aan de ontwikkelingen en mogelijke risico's die deze partijen zien in het politieonderwijs.

Bevindingen (Inspectie) onderzoek

De Inspectie onderzoekt jaarlijks verschillende aspecten van de taakuitvoering van de politie. Het kan voorkomen dat de uitkomsten van deze onderzoeken relevant zijn voor het politieonderwijs. De Inspectie inventariseert welke onderzoeken aanleiding geven tot nader onderzoek in het politieonderwijs.

Inspecteuroordeel

Het is de inspecteur – met zijn of haar expertise – die (bijvoorbeeld door de ondertoezichtgestelde aangeleverde) informatie op waarde en bruikbaarheid kan schatten en zelf ook een bron is voor het in beeld brengen van eventuele risico's.

Ontwikkelingen en trends binnen politie en onderwijs

Recente ontwikkelingen zoals nieuw beleid van de politie en nieuwe wetgeving, zowel op het gebied van veiligheid als op het gebied van onderwijs, kunnen van invloed zijn op het politieonderwijs en mogelijk risico's met zich meebrengen. De Inspectie betreft ook politiebrede ontwikkelingen en ontwikkelingen binnen het onderwijs in de inventarisatie.

Accreditatie

De politieopleidingen op hbo- en wo-niveau worden geaccrediteerd door de NVAO. Uit deze accreditaties kan waardevolle informatie komen voor het in beeld brengen van eventuele risico's.

4.2 Analyse

De inventarisatie leidt tot een globaal beeld van de stand van zaken en de ontwikkelingen binnen het politieonderwijs en een verzameling van potentiële risico's voor het politieonderwijs en de taakuitvoering van de politie. Dit beeld wordt vervolgens geanalyseerd aan de hand van de volgende vragen:



- welke risico's zijn er voor het politieonderwijs?
- hebben deze risico's gevolgen voor de (kwaliteit van de) taakuitvoering van de politie?
- wat is de impact/het effect van deze risico's?
- hoe groot is de kans dat deze risico's zich voordoen?

4.3 Risicobeeld

De analyse leidt tot een jaarlijks bijgesteld risicobeeld. Dit risicobeeld beschrijft welke risico's de Inspectie ziet voor het politieonderwijs en de kwaliteit van de taakuitvoering van de politie en hoe zij deze risico's weegt.

4.4 Bestuurlijk gesprek

Het risicobeeld van de Inspectie wordt besproken met directie van de Politieacademie. Tijdens dit gesprek zal het risicobeeld van de Inspectie worden vergeleken met het risicobeeld dat de Politieacademie zelf maakt. Het bestuurlijke gesprek met de directie van de Politieacademie geeft eventueel aanleiding voor de Inspectie om haar risicobeeld bij te stellen.

4.5 Definitief risicobeeld

Op basis van de risicoanalyse en het bestuurlijke gesprek met de Politieacademie bepaalt de Inspectie haar jaarlijkse risicobeeld. Dit risicobeeld vormt de basis voor besluitvorming over de onderzoeksagenda op het thema politieonderwijs en eventuele andere interventies.

4.6 Monitor politieopleidingen

De monitor politieopleidingen geeft een beeld van de stand van zaken van zowel de voorwaarden voor de kwaliteit als de resultaten van de politieopleidingen. De informatie in de monitor wordt jaarlijks per (geselecteerde) opleiding aangeleverd door de Politieacademie. Door jaarlijks dezelfde standaardgegevens te inventariseren, ontstaat er een beeld van ontwikkelingen bij de opleidingen. De monitor is één van de bronnen voor de jaarlijkse risicoanalyse van de Inspectie. Ook kan de monitor helpen in het verminderen van de bevraginglast: de Inspectie hoeft deze indicatoren niet per onderzoek uit te vragen, maar kan de informatie zelf ophalen uit de omgeving die de Politieacademie heeft ingericht. Bijlage III geeft de relatie weer tussen het toezichtkader en de informatie in de monitor.

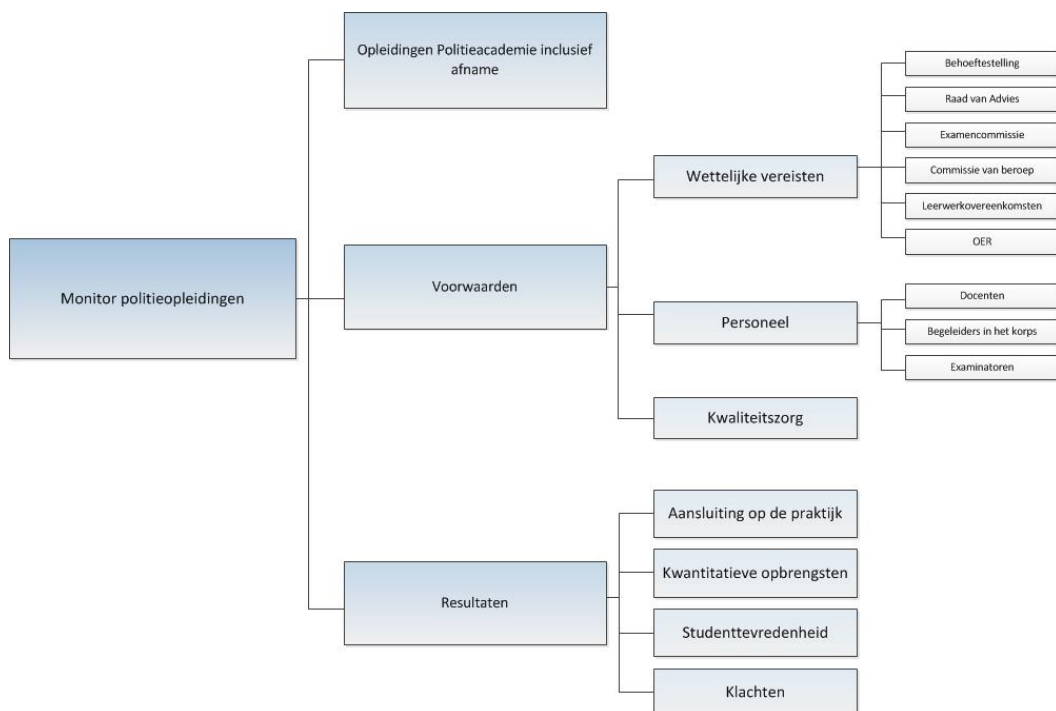
De informatie in de monitor geeft een beeld van de stand van zaken van zowel de voorwaarden voor kwaliteit als de resultaten van de politieopleidingen. De



voorwaarden zijn waarborgen voor het leveren van kwalitatief goed onderwijs. De resultaten zijn een indicatie van de effectiviteit van de opleiding.

De Politieacademie biedt een verscheidenheid aan opleidingen aan: van meerjarige opleidingen in het basispolitieonderwijs tot eendaagse cursussen in het vakspecialistisch politieonderwijs. Vanwege het grote aantal politieopleidingen, maakt de Inspectie voor de monitor politieopleidingen een selectie van de opleidingen waarover zij informatie verzamelt. Gezien het aantal studenten in het basispolitieonderwijs en het relatief grote belang van deze opleidingen voor de taakuitvoering, omvat de selectie in ieder geval alle opleidingen in het basispolitieonderwijs. Hiernaast selecteert de Inspectie een aantal opleidingen in het vakspecialistisch politieonderwijs, op basis van criteria zoals het aantal deelnemers, de omvang van de opleiding in uren en/of het belang voor de taakuitvoering van de politie.

De informatie in de monitor politieopleidingen wordt jaarlijks per (geselecteerde) opleiding aangeleverd door de Politieacademie. Door jaarlijks dezelfde standaardgegevens te inventariseren, ontstaat er een beeld van ontwikkelingen bij de opleidingen. Zo kan de Inspectie positieve en negatieve ontwikkelingen aflezen en/of trendbreuken signaleren.



Figuur 4. Monitor politieopleidingen



4.6.1 Algemeen

Aangeboden opleidingen en afname

De aangeboden opleidingen en hun afname behoren tot de basisinformatie waar de Inspectie haar risicoanalyse en onderzoeken op baseert.

De Inspectie kijkt naar:

- opleidingen Politieacademie inclusief afname.

4.6.2 Voorwaarden voor kwaliteit: wettelijke vereisten

Behoeftestelling

De Politiewet 2012 vereist onder andere dat de Politieacademie haar onderwijsaanbod baseert op een meerjarige en jaarlijkse behoeftestelling. Dit borgt dat het politieonderwijsaanbod bestaat uit opleidingen noodzakelijk worden geacht voor de uitoefening van de politietaak.

De Inspectie kijkt naar:

- de meerjarige behoeftestelling van de korpschef;
- de jaarlijkse behoeftestelling van de korpschef, derden en de minister.

Raad van advies

De raad van advies van de Politieacademie adviseert de directeur van de Politieacademie desgevraagd of uit eigen beweging over de taakuitvoering door de Politieacademie.

De Inspectie kijkt naar:

- de samenstelling van de raad van advies;
- het (de) laatste jaarverslag(en) van de raad van advies.

Examencommissie

Een onafhankelijk opererende examencommissie borgt dat de Politieacademie alleen diploma's afgeeft aan de studenten die voldoen aan alle voorwaarden voor het verkrijgen van een diploma. De Politiewet 2012 stelt dat directie van de Politieacademie een examencommissie moet instellen voor de organisatie en het afnemen van de examens voor elke door de Politieacademie verzorgde opleiding of groepen van opleidingen. De directie benoemt de leden van de examencommissie.



De Inspectie kijkt naar:

- de samenstelling van de examencommissie(s);
- het (de) laatste jaarverslag(en) van de examencommissie(s).

Commissie van beroep voor de examens

Een onafhankelijk opererende commissie van beroep borgt dat studenten van de Politieacademie de mogelijkheid hebben om in beroep te gaan tegen beslissingen van directie van de Politieacademie op het terrein van de examinering of tegen beslissingen van diegenen die een examen hebben afgenomen. Ook beslissingen die betrekking hebben op de beoordeling van het praktische opleidingsdeel zijn voor beroep vatbaar. De Politiewet 2012 stelt dat de directie van de Politieacademie een commissie van beroep voor de examens moet instellen.

De Inspectie kijkt naar:

- de samenstelling van de commissie van beroep voor de examens;
- het jaarverslag van de commissie van beroep voor de examens.

Leerwerkovereenkomst

De Politiewet 2012 stelt dat de beroepspraktijkvorming wordt verzorgd op grondslag van een overeenkomst, gesloten door de Politieacademie, de student en de politie. In deze overeenkomst komen de partijen vanuit hun gezamenlijke verantwoordelijkheid voor de uitvoering van het praktisch opleidingsdeel, overeen wat hun rechten en plichten zijn. De wet stelt dat de inhoud van de onderwijsovereenkomst tenminste een aantal specifieke onderdelen bevat.

De Inspectie kijkt naar:

- het percentage studenten met een leerwerkovereenkomst.

Onderwijs- en Examenregeling (OER)

Studenten dienen op de hoogte te zijn van de inhoud en inrichting van het onderwijs en de examens en van hun rechten en plichten tijdens het volgen van de opleiding. De Politiewet 2012 schrijft voor dat deze informatie moet worden opgenomen in de OER, die tijdig voor de aanvang van het studiejaar wordt gepubliceerd. De wet stelt dat de inhoud van de OER tenminste een aantal specifieke onderdelen bevat.

De Inspectie kijkt naar:

- de Onderwijs- en Examenregeling.

4.6.3 Voorwaarden voor kwaliteit: personeel

Docenten

De docent ondersteunt de studenten bij het verwerven en verwerken van kennis en vaardigheden. De Politieacademie heeft de doelstelling om in 2018 te voldoen aan



een aantal kwaliteitseisen voor docenten. De Politieacademie maakt onderscheid tussen diverse soorten docenten afhankelijk van het takenpakket en bevoegdheden. Zo zijn er A, B, C en D -categorie docenten. Binnen deze categorieën vallen generieke docenten maar ook docenten die beperkt worden ingezet op een specifiek vakspecialisme (b.v. schieten of rijden). Hiernaast maakt de Politieacademie ook regelmatig gebruik van gastdocenten. Voor ieder type docent heeft de Politieacademie specifieke kwaliteitsnormen geformuleerd. Deze kwaliteitseisen richten zich op het bezit van een pedagogisch didactische aantekening (PDA) of pedagogisch didactisch getuigschrift (PDG) en het opleidingsniveau van de docenten.⁷

Hiernaast is de tevredenheid van de docenten een kwaliteitsindicator die in het kader van kwaliteitszorg regelmatig moet worden gemeten. Met de overgang van de medewerkers van de Politieacademie naar de nationale politie (NP), valt de tevredenheidsmeting onder verantwoordelijkheid van de NP. Tot de docenten worden meegenomen in de tevredenheidsmetingen van de NP, levert de Politieacademie een analyse van haar eigen kwalitatieve tevredenheidsmetingen aan.

De Inspectie kijkt per opleiding naar:

- percentage docenten met de gewenste pedagogisch didactische bekwaamheid;
- percentage docenten op het gewenste opleidingsniveau;
- gemiddelde tevredenheid medewerkers (of analyse kwalitatief onderzoek).

Begeleiders in het korps

Politieopleidingen zijn duaal ingericht. Dat betekent dat studenten niet alleen leren op de Politieacademie, maar ook binnen hun eigen eenheid van de politie. Zij moeten daarom ook binnen de eenheid deskundig worden begeleid door de trajectbegeleiders en praktijkcoaches.

Voor het praktijkdeel van de opleiding beschrijft de Politieacademie haar kwaliteitseisen in het 'Referentiekader Werkend Leren'. Hierin beschrijft zij een aantal vereiste competenties voor de praktijkbegeleiders om te kunnen begeleiden bij het werken (verwerven praktijkrepertoire), begeleiden bij het leren redeneren en trainen (verwerven expertise) en te begeleiden bij het reflecteren in het kader van het leerwerkproces. Om deze competenties te verwerven, biedt de Politieacademie een cursus aan voor de praktijkcoach/trajectbegeleider. Hiernaast dienen de praktijkbegeleiders te beschikken over functionele competenties. De Politieacademie definieert deze functionele competenties niet nader. Aangezien deze functionele competenties nodig zijn om hetzelfde curriculum/vakinhoudelijke kennis over te dragen als de docent doet, houdt de Inspectie hier de kwaliteitseis voor het opleidingsniveau van de docenten aan als richtlijn.

⁷ De Politieacademie stelt haar ambities in de notitie 'Professionaliteitseisen docenten Politieacademie in 2018', Politieacademie, 10 november 2014.



De Inspectie kijkt per opleiding naar:

- het percentage trajectbegeleiders op het gewenste opleidingsniveau;
- het percentage trajectbegeleiders dat een training heeft gevolgd op het gebied van begeleiden in de praktijk (per opleiding);
- het percentage praktijkcoaches op het gewenste opleidingsniveau;
- het opleidingsniveau van de praktijkcoaches.

Examinatoren

Examinatoren moeten in staat zijn om deskundig, eerlijk en onafhankelijk te oordelen. Hiervoor is zowel deskundigheid als examineren en vakinhoudelijke deskundigheid vereist. Volgens de OER worden examens afgenomen door gecertificeerde examinatoren. De Politieacademie houdt zicht op de vakinhoudelijke deskundigheid door deze te registreren.

De Inspectie kijkt per opleiding naar:

- het percentage examinatoren dat gecertificeerd is als examineren;
- het percentage examinatoren waarvan de vakinhoudelijke deskundigheid is geregistreerd (per opleiding).

4.6.4 Voorwaarden voor kwaliteit: kwaliteitszorg

Om de kwaliteit van het onderwijs te borgen, dient de Politieacademie over een werkend kwaliteitszorgsysteem te beschikken. Dit betekent dat de Politieacademie haar opvattingen en ambitie over de kwaliteit van het politieonderwijs heeft geformuleerd en vastgesteld in een strategisch document. Deze opvattingen en ambities heeft zij vervolgens doorvertaald naar concrete doelen en activiteiten. De Politieacademie meet in hoeverre de doelen worden bereikt en neemt eventueel verbetermaatregelen om de beoogde doelen te bereiken. De Politiewet 2012 verplicht de Politieacademie om een eigen kwaliteitssysteem op te zetten. De memorie van toelichting vermeldt expliciet dat de Inspectie toeziet op de wijze waarop de Politieacademie vorm en uitvoering geeft aan haar kwaliteitszorgsysteem.

De Inspectie kijkt naar:

- het strategisch beleidsplan van de Politieacademie;
- de jaarplannen en verbeterplannen van de Politieacademie en de afzonderlijke teams;
- de jaarverslagen van de Politieacademie en de afzonderlijke teams;
- voortgangsrapportages en follow up kwaliteitszorgsysteem.



4.6.5 Resultaten

Aansluiting op de praktijk

De belangrijkste opbrengst van een politieopleiding is een vakbekwame politiemedewerker. Afgestudeerden én korps moeten tevreden zijn over de waarde van de opleiding voor de werkzaamheden in de praktijk.

De Inspectie kijkt per opleiding naar:

- gemiddelde tevredenheid leidinggevenden korps;
- gemiddelde tevredenheid afgestudeerden.

Kwantitatieve opbrengsten

Zowel voor de studenten als voor de Politieacademie, het korps en de maatschappij is het belangrijk dat studenten die aan de opleiding beginnen, deze ook afronden met een diploma. Het is niet wenselijk dat studenten de opleiding niet afmaken of er langer over doen dan nodig is. Daarom heeft de minister met de Politieacademie afspraken gemaakt over de te realiseren opbrengsten.

Het cohortrendement is een maat voor de hoeveelheid studenten die de opleiding daadwerkelijk met een diploma verlaat. Het cohortrendement is het totaal aantal geslaagde studenten van startjaar X gedeeld door het totaal aantal gestarte studenten in startjaar X maal 100%.

De verblijfsduur van gediplomeerde studenten geeft aan hoe lang deze studenten gemiddeld over de opleiding doen. In een formule weergegeven: de totale verblijfsduur in maanden van alle gediplomeerde studenten van startjaar Y gedeeld door het totaal aantal gediplomeerde studenten van startjaar Y.

Het uitvalpercentage geeft aan hoeveel studenten de opleiding voortijdig (en dus zonder diploma) hebben verlaten. Dus het aantal studenten per cohort dat de opleiding zonder diploma heeft verlaten gedeeld door het totaal aantal studenten in het cohort maal 100%.

De Inspectie kijkt per opleiding naar:

- het cohortrendement;
- de verblijfsduur van gediplomeerden;
- het percentage uitgevallen studenten.

Studententevredenheid

Studenten zijn de ontvangers van het politieonderwijs. Daarom is het belangrijk dat zij tevreden zijn over de opleiding die zij volgen.



De Inspectie kijkt per opleiding naar:

- gemiddelde tevredenheid studenten.

Klachten

Klachten signaleren mogelijke knelpunten of tekortkomingen. De Politieacademie kent verschillende mogelijkheden waar studenten en docenten klachten kunnen indienen: de vertrouwenspersoon, de klachtencommissie en de commissie van beroep voor de examens.

De vertrouwenspersoon fungeert als eerste aanspreekpunt en probeert op een informele wijze (via gesprekken dan wel bemiddeling) de kwestie op te lossen. De klachtencommissie komt in actie als er een formele klacht wordt ingediend. De commissie van beroep richt zich op de (resultaten) van de examens. Deze commissie is beschreven in paragraaf 4.6.2.

De Inspectie kijkt per opleiding naar:

- een overzicht van het aantal en soort meldingen per opleiding bij de vertrouwenspersoon en de afhandeling daarvan door de vertrouwenspersoon;
- een overzicht van het aantal en soort klachten per opleiding bij de klachtencommissie en de afhandeling daarvan door deze commissie;
- een overzicht van het aantal en soort klachten per opleiding bij de commissie van beroep voor de examens en de afhandeling daarvan door deze commissie.



I

Bijlage Afkortingen

Hbo	Hoger beroepsonderwijs
Inspectie	Inspectie Justitie en Veiligheid
Ivho	Inspectie van het Onderwijs
JenV	Justitie en Veiligheid
LFNP	Landelijk Functiegebouw Nederlandse Politie
Mbo	Middelbaar beroepsonderwijs
NP	Nationale politie
NVAO	Nederlands-Vlaamse Accreditatieorganisatie
OCW	Onderwijs, Cultuur en Wetenschap
OER	Onderwijs- en Examenregeling
PDA	Pedagogisch didactische aantekening
PDG	Pedagogisch didactisch getuigschrift
POR	Politieonderwijsraad
WHW	Wet op het Hoger Onderwijs en Wetenschappelijk onderzoek
Wo	Wetenschappelijk onderwijs



II

Bijlage Het stelsel van politieonderwijs

Bij de inrichting van het politieonderwijs werden twee uitgangspunten gehanteerd. Ten eerste is het de belangrijkste doelstelling van het onderwijs om ervoor te zorgen dat afgestudeerden in staat zijn om te functioneren als bekwame politiefunctionarissen. Het politieonderwijs dient dus aan te sluiten bij de politiepraktijk. Ten tweede dient het politieonderwijs ook aan te sluiten bij het regulier onderwijs. Dit bevordert de mobiliteit zowel binnen als buiten de politieorganisatie, een brede inzetbaarheid van het politiepersoneel en de kwaliteit en de flexibiliteit van de politie als geheel. Het gebruik van deze twee uitgangspunten heeft ertoe geleid dat het politieonderwijs is gebaseerd op zowel de functiestructuur van de politie enerzijds, als de kwalificatiestructuur en niveau-indeling van het reguliere onderwijs anderzijds.⁸

Landelijk Functiegebouw Nederlandse Politie (LFNP)

De Politieacademie leidt politiemensen op die binnen de politie een leidinggevende of uitvoerende functie vervullen. Die functies zijn onderdeel van de functiestructuur van de politie: het LFNP. De functies zijn uitgewerkt in functieprofielen met bijbehorende competentieprofielen en opleidingsprofielen. In de opleidingsprofielen wordt gedefinieerd aan welke opleidingseisen (vakvolwassen) politiemensen moeten voldoen om binnen de politie leidinggevende of uitvoerende taken te kunnen vervullen.⁹

Kwalificatiestructuur politieonderwijs

De eisen die staan beschreven in de functiestructuur worden vertaald van politiewerk naar politieonderwijs in de kwalificatiestructuur politieonderwijs. De kwalificatiestructuur is een stelsel van kwalificaties, beschreven in kwalificatiedossiers. Het kwalificatiedossier beschrijft wat de student moet kennen en kunnen om een (start)kwalificatie of diploma te verwerven en te kunnen functioneren als beginnend vakman. De kwalificatiestructuur politieonderwijs is gebaseerd op de kwalificatiestructuur die in het reguliere onderwijs wordt gebruikt. Hier komen de twee uitgangspunten van aansluiting bij de politiepraktijk en bij het reguliere onderwijs dus bij elkaar.¹⁰

⁸ Bron: Memorie van toelichting voorstel van wet tot wijziging van de Politiewet 2012.

⁹ Bron: Inrichtingsplan Politieacademie (2014).

¹⁰ Bron: Inrichtingsplan Politieacademie (2014).



De kwalificatiestructuur politieonderwijs is geordend op basis van het onderscheid in drie politiebrede beroepen: de politiemann/-vrouw, de rechercheur en politie leider. Vervolgens zijn deze beroepen onderverdeeld in niveaus. Deze niveau-indeling sluit aan bij het Europese systeem van niveau-indeling van opleidingen: het Europees kwalificatieraamwerk (EQF).

De kwalificatiestructuur wordt op advies van de politieonderwijsraad (POR) jaarlijks door de minister vastgesteld. De POR bewaakt daarnaast ook de aansluiting met het regulier onderwijs. Op basis van de kwalificatiestructuur wijst de minister de politieopleidingen aan. Het is vervolgens aan de Politieacademie om de kwalificatiedossiers om te zetten in onderwijs.¹¹

Het voorstel tot wijziging van de Politiewet 2012 onderscheidt 'politieopleidingen' van 'overige opleidingen'. De politieopleidingen zijn gebaseerd op de door de minister vastgestelde kwalificatiestructuur en worden altijd afgesloten met een examen ten bewijze waarvan een diploma, deeldiploma of een certificaat wordt uitgereikt. Overige opleidingen zijn geen onderdeel van de kwalificatiestructuur en kunnen worden afgesloten met een examen ten bewijze waarvan een certificaat wordt uitgereikt.

Politieopleidingen op mbo-niveau

Het politieonderwijs kent politieopleidingen op een niveau dat overeenkomt met een mbo-niveau. Deze politieopleidingen worden afgesloten met een examen ten bewijze waarvan een diploma wordt uitgereikt. Deze diploma's zijn weliswaar geen formele mbo-diploma's, maar kunnen in het regulier onderwijs leiden tot vrijstellingen of toelating tot een hbo-opleiding.

Politieopleidingen op hbo- en wo-niveau

De politieopleidingen op hbo- en wo-niveau zijn geaccrediteerd door de Nederlands-Vlaamse Accreditatieorganisatie (NVAO) en daarmee formeel gelijkgesteld aan hbo- en wo-opleidingen in het reguliere onderwijs. Met de accreditatie zijn de hogere politieopleidingen toegelaten tot het Nederlandse stelsel als bedoeld in de Wet op het Hoger onderwijs en Wetenschappelijk onderzoek (WHW).

Overige opleidingen

De Politieacademie verzorgt ook opleidingen gericht op bijvoorbeeld bij- en nascholing, of opleidingen gericht op het mogen uitoefenen van bepaalde bevoegdheden waarvoor op grond van regelgeving het bezit van een certificaat vereist is. Ook kortdurende trainingen gericht op het aanleren van politievaardigheden vallen onder deze categorie. De minister stelt deze opleidingen vast bij ministeriële regeling.

Basispolitieonderwijs en vakspecialistisch politieonderwijs

De Politieacademie maakt onderscheid tussen basispolitieonderwijs (BPO) en vakspecialistisch politieonderwijs (VPO).

Het BPO is het instroomonderwijs op mbo, bachelor- en masterniveau. Deze categorie bestaat uitsluitend uit kwalificerende opleidingen en is volledig aangesloten op het reguliere onderwijs. Het is gericht op het verwerven van de

¹¹ Bron: Memorie van toelichting voorstel van wet tot wijziging van de Politiewet 2012.



startbekwaamheid in het generieke politieberoep en geeft, bij succesvolle afronding, definitieve toelating tot de politiepraktijk.

Het VPO is gericht op het verwerven van startbekwaamheid in specifieke politieberoepen (zoals rechercheur of politieleider) en ten behoeve van specifieke politietaken en op de verdere ontwikkeling in de vakbekwaamheid van politiemensen. Het VPO bestaat uit kwalificerend politieonderwijs en overig politieonderwijs.

Opleidingen worden aangeboden door respectievelijk de School voor het Basis Politieonderwijs en de School voor het Vakspecialistisch Politieonderwijs.¹²

¹² Bron: Inrichtingsplan Politieacademie (2014).



III

Bijlage Monitor politieopleidingen en toezichtkader politieonderwijs

Toezichtkader		
	<i>Bij de beoordeling van de aansluiting op de beroepspraktijk bekijkt de Inspectie JenV in hoeverre de Politieacademie kan aantonen dat:</i>	<i>Mogelijke bronnen uit monitor politieonderwijs:</i>
Aansluiting op de politiepraktijk		
Behoeftestelling	...zij haar onderwijsaanbod baseert op de vanuit de politie aangegeven behoefte.	meerjarige behoeftestelling van de korpschef. jaarlijkse behoeftestelling van de korpschef, derden en de minister.
Tevredenheid werkveld	... leidinggevend in het korps vinden dat de afgestudeerden door de gevolgde opleiding die competenties hebben meegekregen die zij nodig hebben in de politiepraktijk.	gemiddelde tevredenheid leidinggevend korps.
	... afgestudeerden vinden dat zij door de gevolgde opleiding die competenties hebben meegekregen die zij nodig hebben in de politiepraktijk.	gemiddelde tevredenheid afgestudeerden.
Programma		
Het programma	... het onderwijsprogramma samenstelt op basis van de vraag van de beroepspraktijk.	
	... de studieduur vaststelt en hierbij aansluit bij de vereisten in het reguliere onderwijs.	
	... leeractiviteiten selecteert die geschikt zijn om de leerdoelen te bereiken.	
	... het programma logisch en zonder overlap of witte vlekken opbouwt;	
	... maatwerk in de tijd en samenstelling van het programma biedt aan studenten die hiervoor in aanmerking komen;	
	... de formele leertijd van de opleiding overeenkomt met de daadwerkelijke studiebelasting van studenten;	
	... het programma uitvoert conform beschrijving.	
De uitvoering	... de leeractiviteiten uit het aangeboden programma ondersteunt en begeleidt.	percentage docenten op het gewenste opleidingsniveau.
		percentage docenten met de gewenste pedagogisch didactische bekwaamheid.
		gemiddelde tevredenheid medewerkers.
	... zorgt dat studenten in de eenheid worden ondersteund en begeleid en voldoende gelegenheid krijgen om te leren.	percentage trajectbegeleiders op het gewenste opleidingsniveau.
		percentage trajectbegeleiders dat een training heeft gevolgd op het gebied van begeleiden in de praktijk (per opleiding).
		percentage praktijkcoaches op het gewenste opleidingsniveau.
		percentage praktijkcoaches dat een training heeft gevolgd op het gebied van begeleiden in de praktijk (per opleiding).

		percentage studenten met een leerwerkovereenkomst.
	... zorgt voor een veilige leeromgeving.	
	... de studievoortgang van elke student tijdens de gehele opleiding zowel op school als in het korps begeleidt	
	... alle benodigde informatie over de voortgang van de studie van alle studenten registreert.	
Examinering		
Het examen	... het examen samenstelt op basis van de vereisten van de beroepspraktijk (zoals bijvoorbeeld geformuleerd in het kwalificatiedossier).	
	... leerdoelen/competenties volledig toetst in de examens.	
	... toetsen gebruikt die geschikt zijn om te meten of de examenkandidaat aan de vereisten voldoet.	
	... de beoordelingscriteria zo formuleert dat alle examinatoren tot een vergelijkbaar (nagenoeg) gelijkkluidend eindoordeel komen.	
	... een duidelijke en inzichtelijke cesuur hanteert voor onvoldoende - voldoende.	
De examinering	zij de examenresultaten centraal en systematisch registreert;	
	de beoordelaars vakinhoudelijk gekwalificeerd zijn voor de afname van het examen en gecertificeerd zijn als examinator;	percentage examinatoren dat gecertificeerd is als examinator.
	zij het examen beoordelen conform de uitvoeringsvoorschriften en beoordelingscriteria;	percentage examinatoren waarvan de vakinhoudelijke deskundigheid is geregistreerd (per opleiding).
	examinatoren bij studenten in dezelfde situatie tot een vergelijkbaar (nagenoeg) gelijkkluidend eindoordeel komen.	
Kwaliteitsborging		
	... er bij de opleiding een functionerend kwaliteitszorgsysteem aanwezig is.	strategisch beleidsplan van de Politieacademie. voortgangsrapportages + follow up kwaliteitszorgsysteem. jaarplannen en verbeterplannen van de Politieacademie en de afzonderlijke teams. jaarverslagen van de Politieacademie en de afzonderlijke teams. gemiddelde tevredenheid studenten. cohortrendement. verblijfsduur van gediplomeerden. percentage uitgevallen studenten. een overzicht van het aantal en soort meldingen per opleiding bij de vertrouwenspersoon en de afhandeling daarvan door de vertrouwenspersoon. een overzicht van het aantal en soort klachten per opleiding bij de klachtencommissie en de afhandeling daarvan door deze commissie.

		een overzicht van het aantal en soort klachten per opleiding bij de commissie van beroep voor de examens en de afhandeling daarvan door deze commissie.
Naleving wettelijke vereisten		
	... wordt voldaan aan alle wettelijke bepalingen die gelden voor de Politieacademie als onderwijsinstelling als voor de opleiding in het bijzonder.	samenstelling van de raad van advies. het (de) laatste jaarverslag(en) van de raad van advies. Onderwijs- en Examenregeling. samenstelling van de examencommissie(s). het (de) laatste jaarverslag(en) van de examencommissie(s). samenstelling van de commissie van beroep voor de examens. het jaarverslag van de commissie van beroep voor de examens.

Missie Inspectie Justitie en Veiligheid

De Inspectie Justitie en Veiligheid houdt voor de samenleving, de ondertoezichtgestelden en de politiek en bestuurlijk verantwoordelijken toezicht op het terrein van justitie en veiligheid om inzicht te geven in de kwaliteit van de taakuitvoering en de naleving van regels en normen, om risico's te signaleren en om organisaties aan te zetten tot verbetering. Hiermee draagt de Inspectie bij aan een rechtvaardige en veilige samenleving.

Dit is een uitgave van:

Inspectie Justitie en Veiligheid
 Ministerie van Justitie en Veiligheid
 Turfmarkt 147 | 2511 DP Den Haag
 Postbus 20301 | 2500 EH Den Haag
[Contactformulier](#) | www.inspectie-jenv.nl

Juli 2020

*Aan deze publicatie kunnen geen rechten worden ontleend.
 Vermenigvuldigen van informatie uit deze publicatie is toegestaan,
 mits deze uitgave als bron wordt vermeld.*